



ZPRÁVA O ČINNOSTI ORGANIZACE
ZA ROK 2023



ZPRÁVA O ČINNOSTI ORGANIZACE

Severočeské muzeum v Liberci, příspěvková organizace
Masarykova 437/11, 460 01 Liberec 1 – Staré Město, IČ: 00083232
Zpracoval: Mgr. Jiří Křížek
Liberec, duben 2024

OBSAH

A ÚVODNÍ ČÁST	7
1.0 NÁZEV A SÍDLO ORGANIZACE	9
2.1 SOUPIS NEMOVITÉHO MAJETKU	11
2.2 ORGANIZAČNÍ STRUKTURA	15
B SPECIFICKÁ ODBORNÁ ČÁST	25
1.0 STATISTICKÉ UKAZATELE	27
AKVIZICE	28
ZÁPŮJČKY	34
EVIDENCE A INVENTARIZACE	36
NÁVŠTĚVNOST	40
RESTAUROVÁNÍ A KONZERVACE	41
2.0 STÁLÉ EXPOZICE	47
3.0 AKCE PRO VEŘEJNOST	51
VÝSTAVY	52
EXTERNÍ VÝSTAVY	54
KOMENTOVANÉ PROHLÍDKY	55
AKCE	57
WORKSHOPY A DOPROVODNÉ PROGRAMY	61
4.0 VĚDECKOVÝZKUMNÁ A BADATELSKÁ ČINNOST	69
ARCHEOLOGICKÉ VÝZKUMY	70
PŘÍRODOVĚDNÉ VÝZKUMY	72
HISTORICKÉ A UMĚLECKOHISTORICKÉ VÝZKUMY	75
GRANTOVÁ ČINNOST	78
KONFERENCE A SEMINÁŘE	79
5.0 EDIČNÍ A PUBLIKAČNÍ ČINNOST	81
SVĚŽÍ DŮM S VĚŽÍ	83
ZBROJNÍ PRŮMYSL A TÁBORY	83
SEDM SVĚTEL ARCHITEKTURY	85
SBORNÍK PŘÍRODNÍ VĚDY	86
PŘÍSPĚVKY V ČASOPISECH, SBORNÍCÍCH A KATALOZÍCH	87

POPULÁRNĚ-NAUČNÉ ČLÁNKY	90
ČLENSTVÍ V REDAKČNÍCH RADÁCH ČASOPISŮ A SBORNÍKŮ	90
6.0 PROJEKTY A JINÉ AKTIVITY	93
NOMINACE	94
OCENĚNÍ	94
SPOLUPRÁCE S JINÝMI INSTITUCEMI	95
C EKONOMICKÉ UKAZATELE	97
1.0 VYHODNOCENÍ FINANČNÍHO HOSPODAŘENÍ	99
ANALÝZA TVORBY VÝNOSŮ A ZHODNOCENÍ VÝVOJE VE SROVNÁNÍ S PŘEDCHOZÍM ROKEM	100
ROZBOR ČERPÁNÍ ROZHODUJÍCÍCH POLOŽEK NÁKLADŮ	104
FINANČNÍ VYPOŘÁDÁNÍ PŘÍSPĚVKŮ, DOTACÍ A NÁVRATNÝCH FINANČNÍCH VÝPOMOCÍ	109
VYHODNOCENÍ DOPLŇKOVÉ ČINNOSTI A MIMOROZPOČTOVÝCH ZDROJŮ	112
D ZÁVĚREČNÁ ČÁST	119
1.0 ZHODNOCENÍ	121
2.0 PŘÍLOHY	125

A

ÚVODNÍ ČÁST

1.0

NÁZEV A SÍDLO ORGANIZACE

Severočeské muzeum v Liberci, příspěvková organizace
Masarykova 437/11, 460 01 Liberec 1 – Staré Město
IČ: 00083232

2.1 SOUPIS NEMOVITÉHO MAJETKU

POZEMKY

Číslo parcely	Výměra pozemku m ²	Druh pozemku	Označení katast. území	Číslo vlast. listu
541/2	161	zastavěná plocha a nádvoří	Liberec	1736
3048	226	zastavěná plocha a nádvoří	Liberec	1736
3049	2330	zastavěná plocha a nádvoří	Liberec	1736
541/1	217	zastavěná plocha a nádvoří	Liberec	1736
3047/1	9506	ostatní plocha	Liberec	1736
3047/2	20	zastavěná plocha a nádvoří	Liberec	1736
2806/1	428	zastavěná plocha a nádvoří	Liberec	1736
2805/5	1274	ostatní plocha – zeleň	Liberec	1736
419	204	zastavěná plocha a nádvoří	Jizerka	32

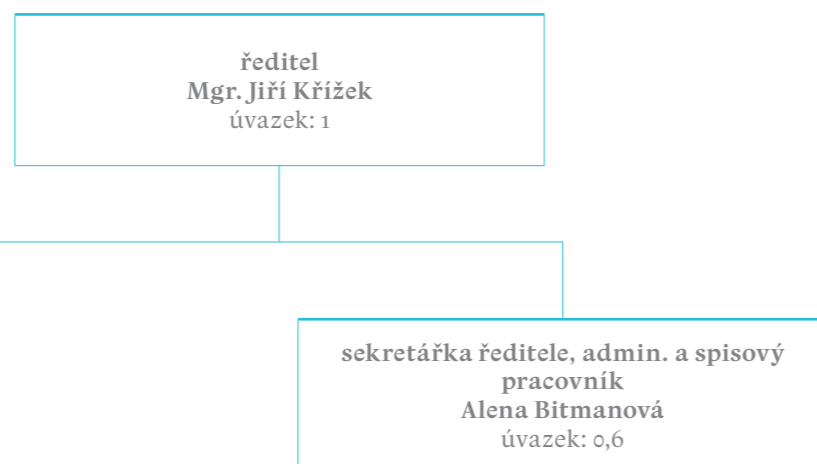
Číslo parcely	Výměra pozemku m ²	Druh pozemku	Označení katastr. území	Číslo vlast. listu
1851/6	2113	trvalý travní porost	Jizerka	1080
179	1309	zastavěná plocha a nádvoří	Raspenava	77
178/1	391	ostatní plocha	Raspenava	77
178/2	674	ostatní plocha	Raspenava	77
178/4	131	ostatní plocha	Raspenava	77
196/4	347	vodní plocha	Raspenava	77
496/67	1229	trvalý travní porost	Příšovice	1010
293	276	zastavěná plocha	Mníšek u Liberce	52
1024/7	351	trvalý travní porost	Mníšek u Liberce	52
1025/2	262	zahrada	Mníšek u Liberce	52
2758/1	1522	zastavěná plocha a nádvoří	Jablonec nad Nisou	4985
2701	828	manipulační plocha	Jablonec nad Nisou	4985
198	485	trvalý travní porost	Harrachov	2163
200/4	1246	trvalý travní porost	Harrachov	2163
1134/2	32	ostatní plocha - komunikace	Harrachov	2163
80	112	zastavěná plocha a nádvoří	Harrachov	2163
602	1460	zahrada	Liberec	866
603	86	zastavěná plocha a nádvoří	Liberec	866

STAVBY

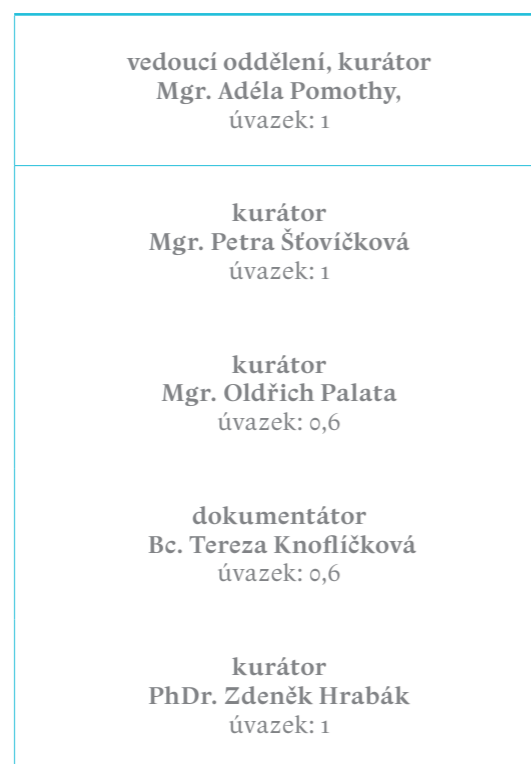
Číslo popisné	na parcele číslo	Druh stavby	Katastr. území	Číslo LV
637	541/2	jiná stavba	Liberec	1736
485	3048	budova Muzea (objekt občanské vybavenosti)	Liberec	1736
437	3049	budova Muzea (objekt občanské vybavenosti)	Liberec	1736
542	2806/1	objekt občanské vybavenosti	Liberec	1736
493	179	jiná stavba	Raspenava	77
1011	419	přírodov. stanice (rod. rek. dle KN)	Jizerka	32
254	293	depozitář (prům. obj. dle KN)	Mníšek u Liberce	52
2600	2758/1	depozitář (obč. vyb. dle KN)	Jablonec nad Nisou	4985
73	80	budova	Harrachov – Nový Svět	2163
454	603	zastavěná plocha a nádvoří	Liberec	866

Nezapsané v katastru nemovitostí:

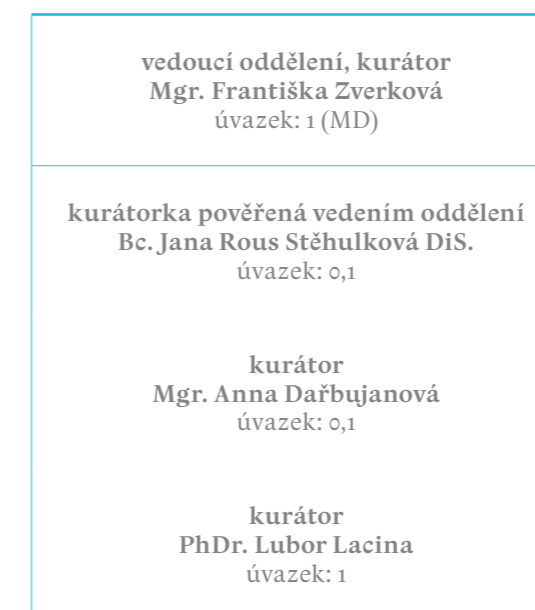
		podzemní depozitář u hl. budovy Muzea	Liberec	
		elektropřípojka k hl. budově muzea	Liberec	
		trasa ochranné trubky HDPE pro Metropolitní síť optických vláken	Liberec	



UMĚLECKOHISTORICKÉ ODDĚLENÍ



ODDĚLENÍ HISTORICKÉ



ODDĚLENÍ ARCHEOLOGICKÉ

vedoucí oddělení, kurátor, archeolog Mgr. Petr Brestovanský úvazek: 1
dokumentátor Tomáš Trávníček úvazek: 1
dokumentátor Lucie Dlabolová úvazek: 1 (MD)

ODDĚLENÍ PŘÍRODOVĚDNÉ

vedoucí oddělení, kurátor Ing. Pavel Vonička úvazek: 1
kurátork Mgr. Eliška Kučerová úvazek: 1
dokumentátor Pavla Loudová úvazek: 0,5

ODDĚLENÍ SLUŽEB

vedoucí oddělení, referent správy VaV Mgr. Anna Baldová úvazek: 1
knihovník Mgr. Anna Kašparová úvazek: 1
knihovník Mgr. Lenka Tichá úvazek: 0,6
fotograf, dokumentátor, správce deponitáře Milada Dománková úvazek: 1
muzejní pedagog Mgr. Iva Kotalíková úvazek: 1
muzejní pedagog Mgr. et Mgr. Alena Černá úvazek: 1 (MD)
muzejní pedagog MgA. Zuzana Pitnerová úvazek: 1
muzejní pedagog Mgr. Klára Žabková úvazek: 0,75
muzejní pedagog Veronika Ličaverová úvazek: 0,5
dokumentátor Květoslava Urbánková úvazek: 0,5

produkční
Ondřej Ulihrach
úvazek: 1,0

průvodce
Pavčina Novotná
úvazek: 0,4

průvodce
Dalibor Paleček
úvazek: 0,4

průvodce
Jitka Žabková
úvazek: 0,4

průvodce
Mgr. Marie Míčová
úvazek: 0,4

průvodce
Ingrid Horváthová
úvazek: 0,8

noční vrátný
Michala Čížková
úvazek: 0,7

noční vrátný
Zuzana Čížková
úvazek: 0,7

noční vrátný
Mgr. Jindřich Láska
úvazek: 0,7

pokladní
Zuzana Filipová
úvazek: 0,7

pokladní
Jiřina Beránková
úvazek: 0,7

pokladní
Zdenka Maříková
úvazek: 0,7

ODDĚLENÍ VÝSTAVNÍ A PREZENTAČNÍ

vedoucí oddělení, PR
Ivan Rous
úvazek: 1

správce ICT
Jiří Sloup
úvazek: 1

výstavář, kurátor
Bc. Luděk Lukuvka
úvazek: 1

grafik, výtvarník
Aneta Hájková
úvazek: 1

ODDĚLENÍ KONZERVÁTORSKÉ

pověřen vedením oddělení, Ivan Rous úvazek: 1
konzervátor Čestmír Maleček úvazek: 1
truhlář Pavel Bříza úvazek: 1

ODDĚLENÍ EKONOMICKÉ

hlavní účetní, vedoucí oddělení, finanční referent Bc. Martina Hrdá úvazek: 1
účetní, referent maj. správy, pokladní, personalista Helena Novotná úvazek: 1
administrativ. a spisový pracovník, ref. maj. správy Dana Schlesingerová úvazek: 1

SPRÁVA BUDOV

vedoucí odd., technický a bezp. prac. EZS, EPS Svatopluk Koudela úvazek: 1
domovník, údržbář Luděk Voják úvazek: 1
uklízečka Pavla Kučerová úvazek: 0,6
uklízečka Pavla Hávová úvazek: 0,6
uklízečka Jana Džobáková úvazek: 0,6

B

SPECIFICKÁ ODBORNÁ ČÁST

AKVIZICE

DARY

Jméno	Předmět	Ks
Dary od zaměstnanců SM		
Štovičková, P.	Porcelánový set „Do tmy“, čajová konvice s víčkem, 3x čajová miska, bílý porcelán glazovaný, překližka	4
Dařbujanová, A.	Fotoalbum Václava Gütlera - vojenská služba, 253. dělostřelecký pluk Liberec (1 album/89 fotografií)	89
Křížek, J.	Barevné reklamní pohlednice ČSA, graf. návrh František B. Kouba, datace 1935-1937, tisk Unie Praha	8
Dary ostatní		
Olšová, A.	Textilní vzorky, fa Hedva, desinatér Jan Olša, viskóza, dracoun, 1960-70, Čechy, Liberec, Hedva n.p., různé formáty	16
Povodí Labe, s. p.	Korouhev z hráze z Harcovské přehrady	1
Špergllová, J.	Soubor 4 konvic a omáčnicku, střední Evropa, stříbřená alpaka, přelom 19. a 20. století	5
Suchá, M.	Pohlednice Liberec a Jablonec, hlavičkový papír jabloneckého zahradnictví Eugen Schur (1914)	4
Krause, W.	Pohlednice Blumenschau Reichenberg 1923, černobílé	6
Kočárek, M.	Želatinové skleněné negativy (27 ks) a 1 kus čb fotografie, nedatováno, autor neuveden, Jizerské hory a Česko, 30. léta 20. stol.	28
Honzejek, V.	Fotografie Pěvecký svaz Liberec, bez datace, autor Ernst F. Müller, černobílé, velký formát	1
Špergllová, J., Praha	Soubor 4 konvic a omáčnick, střední Evropa, stříbřená alpaka, přelom 19. a 20. století	5
Olšová, A., Liberec	Textilní vzorníky Hedva	17
Nejezchleb, M., Jedovnice	Fotografie - tisk na plátně, adjustovaný v rámu barvy chromu, 80,5 x 121 cm	1
Kočárek, M., Maršovice	Skleněné negativy - Jizerské hory, Podkrkonoší, Česká republika	1

Dařbujanová, A., Liberec	Černobílá fotografie Vratislavic	1
Dařbujanová, A., Liberec	Barevná reklamní pohlednice ČSA + grafický návrh F	2
Princ, J., Stráž nad Nisou	Soubor černobílých negativů + černobílá fotografie + příslušenství	125
Kašparová, A., Jablonec nad Nisou	Pohled Škoda, akvarel	100
Dařbujanová, A., Liberec	Černobílá pohlednice Liberec 1952	1
Dařbujanová, A., Liberec	Černobílá pohlednice květen 1945	1
Nuska, B., Liberec	Černobílá fotografie B. Nuska	1
Suchá, M., Kosmonosy	Pohlednice a hlavičkový papír	2
Krause, W., Lázně Libverda	Černobílá fotografie G. Ginzl s Jeriem	1
DARY CELKEM		420

NÁLEZY

Předmět	Ks
Fotopohlednice černobílé, autor neuveden, poč. 20. stol.	6
Fotografie starých sbírek SM (klíče, kování a nábytek), černobílé, střední a velký formát, část sign. C. G. Springer a O. Schmidt	99
Fotografie černobílé - architektura a události, přelom 19. a 20. stol., různí autoři	11
Fotografie černobílé, velký formát: turneři, skupinové foto (Hoffmann Reichenberg), skupinové foto, skupinové foto - výslužba	4
Max Rieser, Sekretär. - YMCA. Válečné zajatecké tábory první světové války; 5 obálek, černobílé fotografie (107 ks) a negativy (5 ks)	112
Album SČSP. Černobílé fotografie, pomníky padlým rudoarmějcům, autor neuveden, bez datace (1 album/20 fotografií)	20
Deštník z období první československé republiky, kov a plátno	1
Plastická mapa Jizerských hor, vyrobeno před rokem 1945	1
Zemědělské síto lemované do tvaru válce	1
NÁLEZY CELKEM	255

SMĚNY

Předmět	Ks
MUDr. Jiří Šolc Lidová architektura, hrady, zámky, sloupy, boží muka, krajina a skály... Černobílé fotografie do formátu 17,5x23,5 (11 souborů)	921
MUDr. Jiří Šolc Negativy z Foma alba, volně, 2 obálky	35
MUDr. Jiří Šolc Vizitky a kabinetky formátu 4x11 a 18 x 24 cm, černobílé (31 ks) a rodinné černobílé fotografie (20 ks); 19. a 20. stol, část na kartonu	51
MUDr. Jiří Šolc Události (12 ks), Turnov I a Turnov II cca 1945, černobílé pohlednice a fotografie (38 ks)	50
MUDr. Jiří Šolc Soubor podkladů pro publikaci Lidové stavby Pojizeří 1958-1959, černobílé fotografie na bílých kartonech, rozměry 18 x 23,5 cm	45
MUDr. Jiří Šolc Pohlednice a fotopohlednice, černobílé, různé ateliéry, lidová architektura, Turnovsko, drobné památky, zahraničí	500
MUDr. Jiří Šolc Klub fotoamatérů pro Turnov a okolí 1938-1945, černobílé pohlednice, část v původních obálkách	67
MUDr. Jiří Šolc Foma album Drogerie Hník Turnov (5 alb)	340
MUDr. Jiří Šolc Fotografie různých rozměrů, černobílé, sochy, lidová architektura, dveře, repro radnice Železný Brod (50 ks), Trosky, Hrubá Skála, Kost, Frýdštejn, Vranov	120
MUDr. Jiří Šolc Fotografie černobílé, Turnov, krajina, rostliny, stromy (70 ks), skály, Jizera, různé (78 ks), bez datace	148
MUDr. Jiří Šolc Varia osobního charakteru I-III, černobílé pohlednice, fotografie, průkazky, dokumenty, dopisy, různé rozměry	53
SMĚNY CELKEM	2330

PŘEVODY

Předmět	Ks
Severočeské muzeum v Liberci: Atlas Scholasticus, Vídeň, 1791-1792, ST 2404, svaz	1
Severočeské muzeum v Liberci: 18 dílný servis, bílý porcelán zdobený nálepy, Čechy, Božičany, 1938-1945	18
Severočeské muzeum v Liberci: Grafika	8
Severočeské muzeum v Liberci: Nůž, Milan Pokorný, ČR, počátek 21. století, dřevo, damašková ocel	1
Severočeské muzeum v Liberci: Kronika Jitavy, Michael Linke, rukopis, 1894-1905	1
Severočeské muzeum v Liberci: Klugeho hájovna na Jizerce, lidová architektura, kolem r. 1878	1
PŘEVODY CELKEM	30

NÁKUPY

Jméno	Předmět	Ks	Cena
Valešová, A., Jablonec nad Nisou	Kralická Bible – jednodílná, 1596, pozdější převazba (18.-19. st.)	1	50 000,00 Kč
Křížek, J., Liberec	Abscondita a constitutione mundi hic eructata, přelom 16. a 17. stol. Christoph Kretschmer, rukopis.	1	10 078,00 Kč
Virt, J., Liberec	Mísa, Německo, Žitava, Georg Titze, litý a rytý cín, 1674	1	8 000,00 Kč
Nováková, K. Nora, Lučany nad Nisou	Modely z výtvarné pozůstalosti prof. ak. soch. Vratislava K. Nováka	14	50 000,00 Kč
PRECIOSA, a. s.	Sochy Routa do sbírek, K. V. Novák	1	92 000,00 Kč
Vachunová, P., Velká nad Veličkou	Tyformy vánoční ozdoby - Design Vánoc Sofie	5	2 500,00 Kč
Dařbujanová, A., Liberec	Atelier Adele Lažansky Reichenberg, portrét hraběte Hermanna Keyserlinga, černobílá fotografie s podpisem portrétovaného, 1923	1	651,00 Kč
České dráhy, a. s., Praha	Lanovka Ještěd	1	138 182,00 Kč
Dařbujanová, A., Liberec	Černobílé i barevné pohlednice do r. 1945	4	1 000,00 Kč
Křížek, J., Liberec	Proschwitzer, Erhart. Das Isergebirge. Dauba in Böhmen: Karl Streer 1926 z edice Wanderungen durch die Heimat; Bd. 7.	1	1 000,00 Kč
Krause W., Lázně Libverda	Pohlednice G. Wurbse, Frýdlant, datace cca 1921-1945	1200	150 000,00 Kč
Pangráčová, A., Praha	Zlatnická dílna - vybavení dílny na výrobu plátkového zlata	5	50 000,00 Kč
Křížek, J., Liberec	Hlavní ceník 1938 - Továrna na elektrotechnické zboží - Kramer und Löbl a.s., Jablonecké Paseky	1	1 800,00 Kč
Dařbujanová, A., Liberec	Türkische Offiziere der internierten Truppen in Reichenberg 1912. Ankunft der Türken in Reichenberg 3.XI.1912. Autor: Ferdinand Stracke	2	2 348,00 Kč
Šuta, P., Záhoří	Model hradu Návarov v měřítku 1 : 72	1	30 000, 00 Kč
NÁKUPY CELKEM		1239	587 559,00 Kč

ZÁPŮJČKY

VÝSTAVY

Název akce	Instituce	Předmět	Ks
Kabinety: Mistrovská díla uměleckého řemesla manýrismu a baroka z českých sbírek 6. 12. 2023 - 17. 3. 2024	Uměleckoprůmyslové museum v Praze	kabinety	2
Naděje, zklamání a strach - život na Děčínsku v letech 1938-1946 30. 6. 2022 - 8. 1. 2023	Oblastní muzeum v Děčíně	soubor předmětů s nacistickou tematikou	45
Vánoční výstava betlémů 3. 12. 2022 - 30. 1. 2023	Oblastní muzeum v Děčíně	lidový betlém, Liberecko, konec 19. století	1
Design Vánoce?! 6. 12. 2023 - 10. 2. 2023	České centrum Sofie	vánoční ozdoby	13

ZÁPŮJČKY CELKEM

61

EXPOZICE

Název akce	Instituce	Předmět	Ks
Vrchnostenská správa panství aneb jak bydlel a úřadoval pan správce	Středočeské muzeum v Rostokách u Prahy	židle	3
Interiérová instalace na státním hradě Grabštejn	Státní zámek Sychrov, Národní památkový ústav, ÚOP Liberec	historický nábytek, dřevořezba, obrazy	34
Stará tvář Jizerských hor	Muzeum Jizerských hor na Jizerce	dřevařské svářečské sáně, krosna pro transport otepí, rýč na dobývání rašeliny a kvedlík na míchání nápoje pro dobytek, puška, dermoplastické preparáty ptáků a savců	5

Franz Metzner, plastika Země, Heinrich von Liebieg - sběratel a mecenáš	Oblastní galerie Liberec	předměty z odkazu H. Liebiega: plastika "Země", autor Franz Metzner	27
Retromuseum, umění a životní styl 60. až 80. let v ČSSR	Galerie výtvarného umění v Chebu	historický nábytek	15
Interiérová instalace	Hrad Pecka	historický nábytek	7
Zápůjčka japonského meče (inv.č. Z 0413) do nové sbírkové expozice asijského umění NGP	Národní galerie Praha	japonský meč	1
J. & L. Lobmeyr	Uměleckoprůmyslové museum v Praze	sklo, porcelán	13
Obnovený zámek Svijany představuje unikátní nálezy z doby bronzové a jinou historii a kulturu	Zámek Svijany	originály žárových hrobů (tj. keramické pravěké nádoby z 10.-9. stol. př.n.l.) a středověké apostmedievální nádoby a torza keramiky	200
Obnovený zámek Svijany představuje unikátní nálezy z doby bronzové a jinou historii a kulturu (rozšíření expozice od května 2023- Doba kamenná a Eduard Štorch"	Zámek Svijany	originály pazourků a kamenných vrtaných a nevrtných seker	3160
Ještěd, 40 let s námi od roku 2014	Horský hotel Ještěd, Liberec	sklo, porcelán, textil, kovový reliéf	19
Stálá expozice Městského muzea Nové Město pod Smrkem	Městské muzeum Nové Město pod Smrkem	model továrny v Novém Městě pod Smrkem (fa Klinger, později Textilana)	1
Stálá expozice Památníku národního útlaku a odboje Panenské Břežany	Památník národního útlaku a odboje Panenské Břežany	plášť pro vězeňkyně nacistických koncentračních táborů, vojenský kožený kabát, nacistické Německo	2
Stálá expozice Brána trojzemí Hrádek nad Nisou	Brána trojzemí Hrádek nad Nisou	hraniční sloup ČSR, cedule z celnice	2
Stálá výstava Armádního muzea Žižkov	Vojenský historický ústav, Praha	plechovka od cyklonu B	1

CELKEM

3502

EVIDENCE A INVENTARIZACE

EVIDENCE II. STUPNĚ K 31. 12. 2023

Oddělení	Sbírkový fond	Počet inv. č. k 31. 12. 2022
ARCHEOLOGICKÉ ODDĚLENÍ	Archeologie	10
HISTORICKÉ ODDĚLENÍ	Diapozitivy	9
	Fotografie historická	943
	Negativy	346
	Pohlednice	106
PŘÍRODOVĚDNÉ ODDĚLENÍ	Botanika	181
	Entomologie	1358
UMĚLECKOHISTORICKÉ ODDĚLENÍ	Dřevo-nábytek	17
	Grafika	8
	Kabinet fotografie	1
	Kovy - cín	1
	Obecné kovy	24
	Porcelán a keramika	22
	Sádra - plastiky	15
	Staré tisky	4
	Užitý design	5
	Zbraně	1
CELKEM		3 051

INVENTARIZACE SBÍRKOVÝCH PŘEDMĚTŮ K 31. 12. 2023

Oddělení	Sbírkový fond	Celkový počet inv. č.	Počet inv. č. k 31. 12. 2022	v %
ARCHEOLOGICKÉ ODDĚLENÍ	Sbírkový fond	Celkový počet inv.č.	Počet	v %
	Archeologie	28 353	2 838	10
	Numismatika	7 250	750	10
	Papírová platidla	4 055	404	10
HISTORICKÉ ODDĚLENÍ	Diapozitivy	1 391	138	10
	Fotografie historická	5 842	684	11,8
	Negativy	1 498	126	10,3
	Kapitalismus	5 137	1 971	38,36
	Prapory a vlajky	211	40	18,95
	Socialismus	6 546	1 465	22,38
PŘÍRODOVĚDNÉ ODDĚLENÍ	Mineralogie	3 453	350	10
	Paleontologie	909	95	10,5
	Botanika nižší	2 070	250	12
	Botanika nižší	34 305	3 500	10
	Entomologie	28 858	2 750	10
	Zoologie	4 789	480	10

UMĚLECKOHISTORICKÉ ODDĚLENÍ	Dřevo - nábytek	1 158	125	10,8
	Kovy - cín	1 221	205	16,8
	Obecné kovy	3 953	99	2,5
	Zbraně	687	40	5,82
	Umělecké hodiny	630	76	11,37
	Porcelán a keramika	4 644	465	10
	Staré tisky	2 403	240	10
	Grafika	2 117	220	10
	Kachle a dlaždice	543	54	10
	Obrazy	820	79	9,63
	Plakáty	2 990	600	20,06
	Sklo	4 924	418	8,48
	Dřevo - sochy	181	25	13,81
	Kabinet fotografie	3793	635	16,74
CELKEM	164 721	19 122		

NÁVŠTĚVNOST

Severočeské muzeum v roce 2023 navštívilo 56 467 lidí, z toho 4637 zahraničních návštěvníků – nejvíce z Německa (1353 lidí), Polska (1169 lidí), Ukrajiny (795 lidí), Slovenska (216 lidí) a Nizozemska (125 lidí).

Na programy přišlo za rok 2023 celkem 5 945 účastníků (272 skupin, z toho 16 skupin se zdravotním handicapem). Ve srovnání s rokem 2022, kdy byla návštěvnost 5 400, se jedná o drobný nárůst. Realizovat takový počet programů umožnil stávající stav týmu pedagožek a možnost výpomoci na DPP. Dále se podařilo navázat spolupráci s Pedagogickou fakultou Technické univerzity a pořádat výuku pro její studenty.

V roce 2023 se konalo v Severočeském muzeu 30 kulturně výchovných a vzdělávacích akcí, které byly určeny pro veřejnost, z nichž se jednalo o 13 komentovaných prohlídek k výstavám a expozicím (např. Ještěd | 50, Pavel Mrkus | Art Week Liberec), 16 akcí (např. Tatrhy u muzea | Oslavy 150 let muzea), 4 scénická vystoupení (např. koncert ke Dni boje za svobodu a demokracii - sbor a orchestr Regnis), 1 přednáška Zrozeno na Frýdlantsku, kterou organizoval Dětrichovský okrašlovací spolek.

Nově se také promítají filmy i v AV sále, kde se uskutečnilo za rok 2023 8 promítání (Divadlo Minor - Dlouhý, Široký a Bystrozraký, Kouř, Toni Erdmann, Kulový blesk). Těchto akcí se celkem zúčastnilo 1 471 osob.

Statistické údaje návštěvnosti z cizích zemí a věkových kategorií dokládají přiložené tabulky.

Země	Počet
Německo	1353
Polsko	1169
Ukrajina	795
Slovensko	216
Nizozemsko	125
USA	89
Velká Británie	79

Návštěvnícké kategorie	Počet
Děti do 10 let	8734
Mládež (11-18 let)	7087
Dospělí	23928
Senioři	8302
Celkem	48051

RESTAUROVÁNÍ A KONZERVACE

KONZERVÁTORSKÁ DÍLNA SEVEROČESKÉHO MUZEA

Předmět	Restaurátor	Ks
Archeologie	Anna Kellerová, Bylany	500
Grafika	MgA. Milana Vanišová, Praha	300
Staré tisky	Gema Art International, s.r.o., Praha	28
Contrafactur vnd Beschreibung von den vornembsten Stetten der Welt, 1582		
Christliche Auslegung, 1551		
Iuris civilis, přelom 16. a 17. století		
Annotationes Scholasticae in Epistolas Dominicales...Frankfurt 1556		
Der Neyer Welt News sund grundtliche Histori, Čechy 1589		
Mensa Spiritualium Ciborum, Lyon 1614		
Sfortiae Pallavicini...Tomus primus, Lyon, 1653		
Tomus primus civilium Sermonum utilibus...Basilej 1554		
P. Terentius a Philippo Melanchthone im novissime restitutus, Strasbourg, Knobloch, 1533		
Gennadii Scholerii patriarch. Constantinopolitani: de Christianae fidei Dialogus, Krakov 1536		
Koberger Anton. Liber sextus decretalium 20. 6. 1486.		
Adagiorum Chiliades Des Erasmi Roterodami...Basilej 1539		
Missale Pragense, Stuchs Georg, 1508		
O Vrchnostech a ráwcých Světských Knihy Patery..., 1594		

Staré tisky	Kalendář Hystorický, 1590.	Gema Art International, s.r.o., Praha	28
	Historie židovská, Václav Plácel z Elbingu, Praha 1592		
	Spiegel...Frankfurt na d Mohanem, 1573		
	Landtsordnung dess Koenigreich Boehaim...Lipsko 1607		
	Práva a Zřizenij Zemská Králowstwij Českého, 1583		
	Václav Hájek z Libočan: Kronyka česká, Severýn, Praha 1541		
	Armonia del vesahio es' l nuovo Testamento...Benátky 1570		
	Zlomek graduálu počátek 16. století. Rukopis		
	Zlomek antifonáře, počátek 16. století. Rukopis		
	Calepini Ambrosius: Dicitonarium, Basilej 1564		
	Bible, Jiří Melantrich z Aventýnu, Praha 1567		
	Biblia Veteris et Novi testamenti, 1613		
	Homiliae super Evangeliiis, Ingolstat, 30. léta 16. století		
Keramika a porcelán: Asijská kolekce	Figura elegána, 1720-1740, Japonsko, Arita, porcelán glazovaný, malba, 47 x 16 cm	MgA. Tereza Korbelová, Dřísy	1
	Figura krasavice, 1730-1760, Japonsko, Arita, porcelán glazovaný, malba, 47,5 cm		1
	Miska, 19. století, Čína, porcelán glazovaný, malba, 7,2 x 15 cm		1
	Talíř, 19. století, Čína, porcelán glazovaný, malba, prořezávaný dekor, p. 21,4 cm		1
	Konvice, Čína, 19. století, porcelán glazovaný, malba		1
	Váza, Čína, 16. století, kamenina, glazovaná, malba		1
	Džbán, Turecko, 17. století, kamenina glazovaná, malba		1

Keramika a porcelán: Asijská kolekce	Váza, kamenina glazovaná, malba	MgA. Tereza Korbelová, Dřísy	1
	Váza, 20. století. Kamenina		1
Keramika a porcelán: Porcelánový servis v cestovním kufru	Kožený kufř + Součást porcelánového servisu - Táč	Ing. Arch. Václav Němec, DiS., Jablonec nad Nisou	2
	Součást porcelánového servisu - Konvička		1
	Součást porcelánového servisu - Konvička s víčkem		1
	Součást porcelánového servisu - Cukřenka s víčkem		1
	Součást porcelánového servisu - Šálek		1
	Součást porcelánového servisu - podšálek		1
	Součást porcelánového servisu - Šálek		1
Keramika a porcelán	Váza, kolem roku 1910, Čechy, Rydl et Thon, bělnina glazovaná, malba, značeno: ARTĚL	Ing. Arch. Václav Němec, DiS., Jablonec nad Nisou	1
	Dóza, konec 18. století, Rakousko, Vídeň, porcelán glazovaný, reliéfní dekor, malba, 15 x 13 cm		1
	Figurka, kolem roku 1760, Německo, Míšeň, porcelán glazovaný, dřevo soustružené, mořené, 18 cm		1
	Figurka, kolem roku 1760, Německo, Míšeň, porcelán glazovaný, dřevo soustružené, mořené, 18 cm		1
	Figurka, kolem roku 1760, Německo, Míšeň, porcelán glazovaný, dřevo soustružené, mořené, 18 cm		1
	Váza, kolem roku 1911, Čechy, Svijany, fa. Rydl et Thon, bělnina glazovaná, listr, zlaceno. Značeno: ARTĚL, 23 cm.		1
	Konvice, 1. čtvrtina 19. století, Anglie, fa. Wedgwood, Etruria, kamenina glazovaná, reliéfní dekor, 15,5 cm		1
Destička, 2. polovina 19. století, Čechy, Nové Město pod Smrkem, Porsche Eduard, porcelán glazovaný, malba, 27 x 22 cm	1		

Památník Jiřího Harcuby	Kniha: 41 C. M. Seyppel, Schlau, schläuer, am schläusten Aegyptische humoreske, 1882, kniha, Památník Jiřího Harcuby	Gema Art International, s.r.o., Praha	1
Plakáty	Restaurování historických, dobových, reklamních a informačních plakátů (ISO - 1. část)	MgA. Jan Slivka, Praha	7
	Restaurování historických, dobových, reklamních a informačních plakátů (ISO - 2. část)		6
„Záchrana pokladů“	Soubor odznaků spolku Schlaraffia z podsbírký SM Odznaky a vyznamenání	Bc. Jana Stěhulková DiS.	385
	Soubor praporů z podsbírký SM Prapory	Art Atelier Fiala, Praha	11
	Soubor architektonických modelů společnosti Sial z podsbírký SM Socialismus	MgA. Eva Mičková, Praha	11
	Soubor hracích strojů, automatofonů z podsbírký SM Kapitalismus	Radek Janoušek, Liberec	1
	Tzv. hřebíčkový orel z podsbírký SM Kapitalismus	Mgr. Viktor Palíšek, Liberec	1
	Cedule okresní privatizační komise z podsbírký SM Socialismus	Olga Trmalová, Ak. mal.	1
	Architektonické modely venkovských staveb z podsbírký Etnografie	MgA. Eva Mičková, Praha	4
	Podmalby na skle z podsbírký Etnografie	Olga Trmalová, Ak. mal.	26
	Dřevěné polychromované skulptury z podsbírký Etnografie	RNDr. Milena Nečásková	3
	Malovaný nábytek z podsbírký Etnografie	Zdeňka Špačková	17
	Soubor sádrových plastik, Franz Metzner, 1911-1914	MgA. Tereza Korbelová, Dřísy	3
	Zbraně - 2 ks puška těšínská, ks kulovnice	Vojtěch Ouřada, Dis., Praha	4
	Reliéfy: Cupido inermis, Madona s dítětem, J. Horejc	MgA. Eva Mičková, Praha	2
	Reklamní cedule speditérské firmy Bergmann a Roušavý z Liberce, restaurování papírového kartonu	MgA. Jan Slivka, Praha	1
	Soubor kamenných soch, Alegorie Víry, Naděje, Lásky a Rozvážnosti z tzv. Möllerova domu v Liberci, pískovec, r. 1803	MgA. Ondřej klenář, Lužany	4

Celkem

1342

KONZERVÁTORSKÁ DÍLNA SEVEROČESKÉHO MUZEA

V roce 2023 pracovníci konzervátorské dílny ošetřili celkem 230 ks sbírkových předmětů, mezi nimi byly například říšský depot pro Archeologické oddělení, kde se jednalo o restaurování 170 mincí, 45 ks nábytků v depozitářích Severočeského muzea, tj. hlavní depozitář SM, Sloup v Čechách, Raspenava a Jablonec nad Nisou a 15 ks kovových předmětů ze sbírek Obecných kovů, Šperků a Uměleckých hodin.

V rámci zajišťování odpovídajících podmínek pro uchování a vystavování sbírkových předmětů se pracovníci dílny podíleli na plynování prostor proti dřevokaznému hmyzu a prováděli kontrolu a údržbu klimatizační techniky včetně hygromatů v prostorách muzea a v externích depozitářích.

Dílna se však podílí i na dalších aktivitách v muzeu, například se účastní instalačních a montážních prací na výstavách, stěhování exponátů nebo pravidelné inventarizace sbírek. Pracovníci dílny rovněž pomáhají s přípravou a realizací akcí pro veřejnost, například každoročně zajišťuje oblíbené lití oliva v rámci Vánoc v muzeu.

RESTAUROVÁNÍ A KONZERVACE PŘEDMĚTŮ Z ARCHEOLOGICKÝCH NÁLEZŮ

V roce 2023 bylo zkonzervováno a odborně ošetřeno 500 ks keramických, kovových a kamenných fragmentů a torz detekovaných při záchranných archeologických výzkumech v okresech Liberec a Jablonec nad Nisou. Nálezy zpracovala konzervátorka Anna Kellerová v laboratoři v Bylanech.

V roce 2023 začalo Severočeské muzeum díky účelové dotaci statutárního města Liberec přípravu nové historické expozice, která bude zaměřena na období 2. světové války, kdy se Liberec stal hlavním městem říšské župy Sudety. Příprava expozice proběhla formou tzv. předběžné tržní konzultace, kdy s pomocí externí firmy a Odboru veřejných zakázek Krajského úřadu Libereckého kraje byly vytipovány možné dodavatelské firmy pro projekt nové expozice. Díky připomínkám a konzultacím bylo do konce roku upraveno zadání pro expozici a začátkem příštího roku muzeum vypíše výběrové řízení na projektanta. Pro ideovou přípravu expozice se muzeum spojí s dalšími odbornými institucemi, které se danému tématu dlouhodobě věnují, např. Technická univerzita Liberec nebo Post bellum/Paměť národa.

V rámci hlavní muzejní budovy je pro expozici vyčleněn prostor bývalé kotelny, který aktuálně slouží jako sklad výstavního fundusu. Severočeské muzeum disponuje jednou z největších sbírek nacistik, které pochází ze zrušeného Muzea nacistického barbarství v tzv. Henleinově vile v Liberci, ale sbírkové předměty nebudou hrát v nové expozici primární úlohu. Základem budou moderní technologie, které umožní snadné úpravy a proměny obsahu expozice, např. podle věku návštěvníka. Obsah expozice se bude rovněž proměňovat podle toho, jak bude v budoucnu postupovat historický výzkum k danému tématu. Realizace expozice úzce souvisí s celkovým dokončením modernizace hlavní muzejní budovy, na které muzeum intenzivně shání finanční zdroje.

Ostatní expozice na hlavní budově v roce 2023 procházely standardní údržbou a drobnými úpravami. Koncem roku 2023 muzeum získalo do správy od Libereckého kraje rodinný dům Karla Hubáčka, ve kterém začne připravovat koncept pro stálou expozici o slavném libereckém architektovi s rozšířenou nabídkou pro kulturní veřejnost.

Nahoře: expozice — Krása + užitek
Dole: expozice — Liberecké fragmenty



VÝSTAVY

15. 09. 2022 – 07. 01. 2023	Slepi svědkové doby Slepotisk na české knižní vazbě 16. století
03. 11. 2022 - 19. 02. 2023	Šaty se zakódovanými sny
19. 10. 2022 - 08. 03. 2023	Vlci nekoušou, hadi létají
20. 10. 2022 - 24. 01. 2023	Mezi zemí a vodou
26. 01. 2023 - 21. 03. 2023	Linie nepokoje
23. 02. 2023 - 04. 06. 2023	Vratislav Karel Novák - Rekonstrukce
09. 03. 2023 - 28. 05. 2023	Milena Nečásková - restaurování
17. 03. 2023 - 12. 06. 2023	Karolína Kopřivová Sklo a šperk
23. 03. 2023 - 01. 05. 2023	Rozhledy nitra
04. 05. 2023 - 25. 06. 2023	Sourozenci
12. 05. 2023 - 30. 05. 2023	Zlomové okamžiky 20. století - severní Čechy
30. 06. 2023 - 24. 09. 2023	Odpichy zimy Absolventský projekt LŠFG (Anifest)
30. 06. 2023 - 18. 10. 2023	Ještěd 50
28. 09. 2023 - 29. 10. 2023	Tělo si pamatuje
08. 06. 2023 - 29. 10. 2023	Naivní Robert Smolík
22. 06. 2023 - 29. 10. 2023	Pol Eno Oblá hra na
09. 09. 2023 - 15. 09. 2023	Pavel Mrkus Civilizace AWL
11. 09. 2023 - 30. 11. 2023	Krása kamenná aneb muzejní bestiář
09. 11. 2023 - 07. 01. 2024	Pod stromečkem Design Vánoc ?!
09. 11. 2023 - 10. 01. 2024	Ginzkey 1843 / 1873 / 1893 / 2023
16. 11. 2023 - 28. 01. 2024	Svěží dům s věží / Severočeské muzeum očima studentů Sutnarky
09. 11. 2023 - 03. 03. 2024	Cesty průmyslu

Nahoře: Výstava Vratislav Karel Novák - Rekonstrukce

Dole: Venkovní výstava Krása kamenná aneb muzejní bestiář



EXTERNÍ VÝSTAVY

Pracovníci Severočeského muzea se kromě výstav v hlavní budově SM podílejí také na externích výstavách nebo expozicích.

7. 12. 2022 – 10. 2. 2023 Design Vánoce?! (České centrum, Sofie, kurátor A. Mende)
9. 12. 2022 – 31. 3. 2023 Pokračování | sklářská tvorba Oldřicha Plívy a textilní tvorba Rudolfa Mejsnara (Galerie Nisa Factory, Jablonec nad Nisou, kurátor O. Palata)
25. 01. 2023 – 09. 06. 2024 Symbiosis (Katedra designu FT TUL, kurátor M. Kroupová)
06. 03. 2023 Výstava dokumentárních fotografií „Roșia Montană: Duhul Aurului“ (Senát Rumunska v Bukurešti, I. Rous)
12. 12. 2023 – 19. 1. 2024 MARTA NYMSOVÁ - ČERNORYBÍZOVÁ (Galerie N, Jablonec nad Nisou, kurátor A. Mende)



Fotografie: Eterní výstava Marta Nymsová - Černorybízová

KOMENTOVANÉ PROHLÍDKY

04. 01. 2023 Slepí svědkové doby pro studenty Střední umělecké školy v Liberci s. r. o. | P. Štovičková
04. 01. 2023 Slepí svědkové doby pro Sdružení Kontakt | A. Kašparová
11. 01. 2023 Prohlídka pro komisi Gloria musaealis | A. Kašparová, P. Štovičková
11. 01. 2023 Komentovaná prohlídka budovy Severočeského muzea | Muzeum potmě! | J. Křížek
15. 02. 2023 Liberec za druhé světové války | I. Rous
21. 02. 2023 Prohlídka muzejní knihovny pro příměstský tábor | L. Tichá
19. 05. 2023 V expozici archeologie; místo zámek Svijany | P. Brestovanský
22. 05. 2023 Slavnostní otevření nové části expozice archeologie za účasti pana hejtmana M. Půty „Doba kamenná a Eduard Štorch“; místo zámek Svijany | P. Brestovanský
27. 05. 2023 Vycházka pro veřejnost krajinou Albrechtic v Jizerských horách, návštěva vily Schowanek v Jiřetíně pod Bukovou (Dorfwanderungen Albrechtsdorf) | A. Dařbujanová
30. 05. 2023 Prohlídka expozice Umělecko-historického oddělení – secese – přednáška pro univerzitu Třetího věku | P. Štovičková
07. 06. 2023 Ignaz Ginzkey a sbírka skleněných negativů, Rodný dům F. Porsche Bratislava n. N. | A. Dařbujanová
16. 06. 2023 Prohlídka v expozici archeologie; místo zámek Svijany | P. Brestovanský
27. 06. 2023 Prohlídka v expozici archeologie; místo zámek Svijany | P. Brestovanský
08. 09. 2023 Prohlídka v expozici archeologie; místo zámek Svijany | P. Brestovanský
09. 09. 2023 Prohlídka muzejní knihovny v rámci EHD | A. Kašparová
10. 09. 2023 Muzeum od půdy ke sklepům v rámci oslav 150 let muzea | A. Kašparová, D. Paleček
20. 09. 2023 Ještěd | 50 | L. Lukuvka
06. 10. 2023 Prohlídka v expozici archeologie; místo zámek Svijany | P. Brestovanský
11. 10. 2023 Ještěd | 50 | L. Lukuvka
19. 10. 2023 Prohlídka muzejní knihovny pro KVCLI v rámci literární vycházky | L. Tichá
27. 10. 2023 Prohlídka v expozici archeologie; místo zámek Svijany | P. Brestovanský
11. 11. 2023 Vycházka pro veřejnost Lukášovem, Harcovem a Prosečí, návštěva bývalého Bergerova mlýna a pozdějších rašelinných lázní v Harcově (Martin-Felswanderungen) | A. Dařbujanová
06. 12. 2023 Cesty průmyslu | I. Rous
13. 12. 2023 Prohlídka k výstavě černobílých fotografií firmy I. Ginzkey Vratislava nad Nisou | A. Dařbujanová
19. 12. 2023 Prohlídka muzejní knihovny pro ZŠ Hrádek nad Nisou 6.A | A. Kašparová

Průvodcování komentovaných prohlídek ve městě Jablonec nad Nisou (9 x) | L. Lacina

Průvodcování k výročí invaze 1968 do Československa (1 x Liberec) | L. Lacina

Průvodcování v prostorách SM (dle příležitosti) | L. Lacina



AKCE

Pracovníci Severočeského muzea připravují každoročně řadu akcí nejen v hlavní budově, ale i v terénu. Zároveň se účastní také akcí, které pořádají jiné instituce.

- 06. 01. 2023 Muzeum potmě!
- 13. 01. 2023 Šťastný nový foto rok ... aneb večer 2 v 1 pro fotografické nadšence
- 19. 01. 2023 Křest knihy Petr Šimr / PORTRÉT MĚSTA
- 25. 01. 2023 Vernisáž výstavy fotografií Linie nepokoje
- 26. 01. 2023 Křest časopisu Věčko
- 22. 02. 2023 Vernisáž výstavy V. K. Novák – Rekonstrukce
- 15. 02. 2023 Liberec za druhé světové války s komentářem Ivana Rouse
- 06. 03. 2023 Výstava dokumentárních fotografií „Roşia Montană: Duhul Aurului“
- 08. 03. 2023 Beseda s Petrem Hošťálkem a jeho motocyklovém dobytí Stalingradu
- 16. 03. 2023 Vernisáž výstavy Karolíny Kopřivové | Sklo a šperk
- 22. 03. 2023 Komentovaná prohlídka výstavy V. K. Novák – Rekonstrukce
- 22. 03. 2023 Vernisáž výstavy Rozhledy nitra
- 29. 03. 2023 Komentovaná prohlídka výstavy Milena Nečásková - restaurování
- 02. 04. 2023 Velikonoce v muzeu
- 01. 04. 2023 - 30. 06. 2023 Soutěž: NA PTAČÍCH KŘÍDLECH, PTÁCI, KAM SE PODÍVÁŠ
- 11. 04. 2023 Martinů - Otvírání studánek / Smetana - Tři ženské sbory
- 30. 04. 2023 Zefiro torna
- 02. 05. 2023 - 07. 05. 2023 Anifilm 2023
- 03. 05. 2023 Vernisáž výstavy Sourozenci
- 09. 05. 2023 Komentovaná prohlídka výstavy Sklo a šperk s Karolínou Kopřivovou
- 09. 05. 2023 09. 05. 1873 Muzeum slaví 150 let!
- 11. 05. 2023 Vernisáž výstavy Zlomové okamžiky 20. století - severní Čechy
- 13. 05. 2023 Vítání ptačího zpěvu
- 14. 05. 2023 Výroční koncert ROSEXu
- 19. 05. 2023 Muzejní noc pod Ještědem
- 28. 05. 2023 Poslední komentovaná prohlídka výstavy Mileny Nečáskové
- 28. 05. 2023 Voi, che sapete
- 29. 05. 2023 Podcasty ke 150. výročí muzea
- 07. 06. 2023 Vernisáž výstavy Naivní Robert Smolík
- 21. 06. 2023 Vernisáž výstavy Pol Eno | Oblá hra na

Nahoře: Muzejní noc pod Ještědem 2023

Dole: Muzeum potmě!



- 24. 06. 2023 Píseň tažných ptáků
- 29. 06. 2023 Vernisáž výstavy Odpichy zimy
- 29. 06. 2023 Vernisáž výstavy Ještěd | 50
- 02. 08. 2023 Muzejní piknik 2023
- 07. 08. 2023 – 11. 08. 2023 Příměstský muzejní tábor Velká muzejní loupež
- 09. 09. 2023 EHD
- 09. 09. 2023 – 15. 09. 2023 Art Week Liberec
- 10. 09. 2023 Tatrhy u muzea | Oslavy 150 let muzea
- 14. 09. 2023 Komentovaná prohlídka výstavy Pavla Mrkuse
- 17. 09. 2023 Divadlo Minor: Dlouhý, Široký a Bystrozraký
- 22. 09. 2023 Koncert na muzejní terase Vena a Počátky
- 27. 09. 2023 Vernisáž výstavy Tělo si pamatuje
- 04. 10. 2023 Den architektury: Ještěd ve vzpomínkách pamětníků
- 08. 10. 2023 Sklářský workshop Tiffany
- 12. 10. 2023 Koncert sboru Aurea Rosa K počtě rodu Harrachů
- 20. 10. 2023 Promítání filmu Kouř
- 25. 10. 2023 Komentovaná prohlídka výstavy Naivní Robert Smolík
- 29. 10. 2023 Aukce objektů Pol Eno | Oblá hra na
- 30. 10. 2023 Křest knihy Náčelník | Rozhovor Aleše Palána s Miloslavem Nevrlým
- 02. 11. 2023 Veřejné projednávání muzejního parku
- 08. 11. 2023 Vernisáž výstavy Cesty průmyslu a výstavy Pod stromečkem
- 11. 11. 2023 Loutkové soboty v muzeu divadlo FRAS | Medař
- 12. 11. 2023 Přijďte si vyzkoušet Gutenbergův lis!
- 17. 11. 2023 Koncert pěveckého sboru a komorního orchestru Regnis ke Dni boje za svobodu a demokracii
- 24. 11. 2023 Filmové pátky v muzeu: Toni Erdmann
- 10. 12. 2023 Vánoce v muzeu: pohádka divadla Stojáček | Žebrákova nevěsta
- 15. 12. 2023 Výběr podcastů Dobrovský & Šídlo. Můžu to doříct ...?
- 16. 12. 2023 Komorní koncert Napříč věky
- 17. 12. 2023 Vánoční koncert ke 40. výročí založení sboru Cantemus
- 20. 12. 2023 Zrozeno na Frýdlantsku | přednáška Dětrichovského okrašlovacího spolku
- 21. 12. 2023 K Ježíškovi | vánoční koncert sborů Cum decore & Cum amore
- 26. 12. 2023 J. J. Ryba: Česká mše | vánoční koncert komorního souboru Regnis
- 29. 12. 2023 Filmové pátky v muzeu Kulový blesk

Nahoře: Muzejní piknik 2023

Dole: Tatrhy u muzea | Oslavy 150 let muzea



WORKSHOPY A DOPROVODNÉ PROGRAMY

Muzejní pedagogové připravují ve spolupráci s kurátory doprovodné akce k výstavám (výtvarné aktivity, workshopy), zajišťují programy pro školy (pracovní listy, komentované prohlídky výstav či expozic) a jednorázové akce pro veřejnost (velikonoční či vánoční dílny pro rodiny s dětmi, muzejní noc, EHD a jiné).

STÁLÉ PROGRAMY — AKTIVITY K VÝSTAVÁM A EXPOZICÍM

Expozice Doteky severu

Snídaně na krmítku (od 5. 1. 2023)

Program k expozici Doteky severu je určen pro ty nejmenší. Hodinový program spojený s dílnou (lojová koule) a je také zaměřený na povídání si o ptácích v zimě; kdo odlétá, kdo zůstává. V rámci projektu Kreativní učení je přidána jazyková rovina – ptačí přirovnání („Krade jako straka“ aj.) Program je také financovaný z grantu. Je určen pro mateřské školy (MŠ) a 1. stupeň škol základních (ZŠ). Program absolvovalo 8 skupin z MŠ (165 dětí) a 8 skupin ze ZŠ I (199 dětí), a 1 skupina ZŠ II (16 žáků), celkem 380 účastníků.

Tento program si jako odpolední objednala i skupina z veřejnosti – celkem 10 lidí.

Jizerky křížem krážem

Program (1,5 h) doprovázený výtvarnou dílnou (odlévání stop) a audii s ukázkami zvířecích hlasů, paroží aj. Je určen pro MŠ a 1. i 2. stupeň ZŠ. Program absolvovaly 2 skupiny z MŠ (47 dětí), 7 skupin ze ZŠ I (154 dětí), celkem 201 účastníků.

Radosti a strasti netopýřího roku

Program (1,5 h) s videoprezentací, výtvarnou dílnou (výroba netopýřů z papíru, nebo z moosgummi) a netopýřími hříčkami. Je určen pro MŠ a 1. i 2. stupeň ZŠ. Program absolvovalo 5 skupin z MŠ (95 dětí), 7 skupin ze ZŠ I (163 dětí) a 1 skupina ze ZŠ II (14 žáků), celkem 272 účastníků.

Nahoře: Velikonoce v muzeu

Dole: Tajemní průvodci světem ticha a tmy

Tajemní průvodci světem ticha a tmy (10. 3. – 20. 6. 2023)

Jedenapůlhodinové pátrání po expozicích. Děti jsou seznámeni s přírodovědným určováním, nasloucháním a nahráváním zvuků a zkoumáním života sov. Program je částečně financováno z grantového projektu a je určen pro 5. třídu a 2. stupeň ZŠ. Do akce se zapojily 3 skupiny ze ZŠ I (68 dětí), celkem 68 účastníků.

Žabičky (3. 10. – 30. 11. 2023)

Program je zaměřen na pátrání po expozicích (1-1,5 h) a věnuje se životnímu cyklu žab formou her a přednášek. Vhodný pro MŠ a 1. stupeň ZŠ a je částečně financován z grantu. Program absolvovaly 2 skupiny MŠ (35 dětí), 1 skupina ZŠ I (25 dětí), celkem 60 účastníků.

Expozice Liberecké fragmenty

Dříve to byl Reichenberg...

Hodinová badatelská práce přímo mezi exponáty. Součástí je dále i hodinová vycházka do centra města, kde je snahou porovnávat stará vyobrazení se současnou podobou města. Program je určen pro 1. i 2. stupeň ZŠ i pro SŠ a absolvovalo jej 8 skupin ze ZŠ I (176 žáků), 7 skupin ze ZŠ II (171 žáků), celkem 347 účastníků.

Konfiskované osudy

Jedenapůlhodinová role-playing v kůži sudetoněmecké šlechty situovaná do období vzniku republiky až po vyhnání německého obyvatelstva po 2. světové válce. Hra se může dohrát do současnosti. Program je určen pro 2. stupeň ZŠ i pro SŠ. Absolvovaly jej 2 skupiny ze ZŠ I (47 žáků), 5 skupin ze ZŠ II (100 žáků), 4 skupiny ze SŠ (101 žáků), celkem 248 účastníků.

Expozice hudebních automatů

Hrací stroje

Hodinový program o principu fungování hudebních strojů, který je doplněný hraním na hudební exponáty. Program je zaměřen pro MŠ a 1. i 2. stupeň ZŠ. Absolvovalo jej 6 skupin z MŠ (153 dětí), 4 skupiny ze ZŠ I (76 dětí), celkem 229 účastníků.

Expozice Krása + užitek

Krása a užitek

Jedenapůlhodinový tematický program zaměřený na zpracování různých materiálů v minulosti, doplněný o výtvarnou dílnu (malování na skleničku, leptání skla, smaltování lžíce). Pro 1. a 2. stupeň ZŠ a SŠ a absolvovalo jej 6 skupin ze ZŠ I (139 dětí), 9 skupin ze ZŠ II (181 žáků), celkem 320 účastníků.

Ptačí příběhy letem kulturním světem (duben 2023)

Jedenapůlhodinové pátrání po expozicích – nejprve přírodovědné určování, potěhování a focení uměleckořemeslných předmětů, které je doplněné o určení nafocených ptačích exemplářů. Program je ukončen vlastní tvorbou posteru. Je částečně financován z grantu. Určen pro 5. třídu a 2. stupeň ZŠ. Program absolvovala 1 skupina ze ZŠ I (23 dětí), 1 skupina ze ZŠ II (30 studentů), tj. celkem 53 účastníků.

Slon v porcelánu – aneb zvířata v umění (1. 11. – 30. 11. 2023)

Jedenapůlhodinové pátrání po expozicích – nejprve symbolika zvířat, pak následuje seznámení se se zvířaty v expozici přírody, práce s atlasy, nakonec hledání motivů v expozici krásy a užitku. Částečně financováno z grantu. Určeno pro 1. a 2. stupeň ZŠ. Program absolvovala 1 skupina ze ZŠ I (23 dětí), celkem 23 účastníků.

Žabičky (3. 10. – 30. 11. 2023)

Program je zaměřen na pátrání po expozicích (1-1,5 h) a věnuje se životnímu cyklu žab formou her a přednášek. Vhodný pro MŠ a 1. stupeň ZŠ a je částečně financován z grantu. Program absolvovaly 2 skupiny MŠ (35 dětí), 1 skupina ZŠ I (25 dětí), celkem 60 účastníků.

PROGRAMY PRO VEŘEJNOST

Veřejnost je o nabídce doprovodných programů informována cca každý měsíc e-mailem (kdo na sebe poskytl kontakt), akce jsou nadále průběžně zveřejňovány na webu a facebooku muzea a na stránce Muzeum hrou a také na turistických portálech (Atlas Česka, Informuji.cz, Kudy z nudy, Liberecký kraj a AZ rodina). Účast na akcích je stabilní.

Velikonoce v muzeu (2. 4. 2023)

Program je pro děti i dospělé. Zúčastnilo se jej cca 440 lidí.

Muzejní noc pod Ještědem (19. 5. 2023)

Program tradičně nabízí neopakovatelnou noční atmosféru v muzeu i v jeho nejbližším okolí. Kromě stálých expozic mohou návštěvníci shlédnout momentální výstavy. Jako každý rok je otevřená muzejní věž, terasa nebo rajská zahrádka.

Příměstský tábor Velká muzejní loupež (7.–11. 8. 2023)

Proběhl podle plánu, počet 20 účastníků byl naplněn.

EHD (11. 9. 2023)

Každoroční zářijové Dny evropského dědictví (European Heritage Days) umožňují nejširší veřejnosti navštívit nejzajímavější památky. V nabídce jsou nové expozice a výstavy, prohlídka muzejní knihovny, terasy, či muzejní věže. Zúčastnilo se cca 296 lidí.

Součástí letošního EHD byl již 5. ročník festivalu současného umění Art Week a Tatrhy. Instalace Pavla Mrkuse byla v rámci festivalu vytvořena přímo pro Severočeské muzeum.

EDUCA (11. 10. 2023)

Spolupráce na doprovodném programu vzdělávacího festivalu EDUCA: EDUCA kids. V rámci tohoto programu je kladen důraz na probuzení zájmu o vzdělávání mimo jiné u dětí již v brzkém předškolním věku, jak jinak, než hrou a zábavnou formou. V rámci EDUCA week ve spolupráci se Severočeským muzeem je hlavním úkolem probudit v mladších generacích, tj. dětí, žáků, školáků a studentů zájem o studium a to jakoukoli formou. Jednotliví pracovníci muzea byli pověřeni obeznámit studentstvo se svěřenými sbírkami a zajímavostmi o nich.

Vánoce v muzeu (11. 12. 2023)

Programu se zúčastnilo cca 430 lidí.

Řemeslné neděle

Po dvě neděle proběhly řemeslné workshopy vedené externími lektory. Programy byly částečně financované z grantu. Je zde vyvíjena snaha o dlouhodobě udržitelné fungování, založené na pravidelné bázi.

SEZÓNÍ PROGRAMY — AKTIVITY K VÝSTAVÁM

Šaty dělají člověka (11. 1. – 19. 2. 2023)

Program je určen k výstavě „Šaty se zakódovanými sny“. Jedná se o jedenapůlhodinový prohlídku výstavy zahrnující tvořivou dílnu, která se věnuje navrhování outfitů. Pro MŠ, 1. i 2. stupeň ZŠ. Program absolvovalo 2 skupiny MŠ (35), 5 skupin ZŠ I (118 žáků), 5 skupin ZŠ II (129), celkem 282 účastníků.

V pohybu (10. 3. – 11. 5. 2023)

Program k výstavě „Vratislav Karel Novák - Rekonstrukce“. Jedenapůlhodinová prohlídka výstavy společně s výtvarnou dílnou, kde se navrhují plastiky z recyklovaných materiálů. Pro MŠ, 1. i 2. stupeň ZŠ. Program absolvovala 1 skupina MŠ (25 dětí), 2 skupiny ZŠ I (50 žáků), 1 skupina ze ZŠ II (28 žáků), celkem 103 účastníků.

Mozaika (18. 4. – 26. 5. 2023)

Program určený k výstavě „Milena Nečásková – Restaurování“. Jedenapůlhodinová prohlídka výstavy s výtvarnou dílnou – tvorba mozaiky z plastové drtě. Pro MŠ, 1. i 2. stupeň ZŠ. Program absolvovala 1 skupina MŠ (24), 3 skupiny ZŠ I (76 žáků), 2 skupiny ZŠ II (63), celkem 163 účastníků

Naivní loutkohraní (12. 9. – 27. 10. 2023)

Program k výstavě „Naivní Robert Smolík“. Prohlídka výstavy, trvající v rozpětí 1 - 1,5h, je zaměřená na jednotlivé typy loutek, který byly Severočeskému muzeu zapůjčeny z Naivního divadla. Program je doplněn o výtvarnou dílnu, kde si přihlášení mohou vyrobit vlastní loutky - hlava z domácí uvařené hmoty na torzo z klacíku a k tomu menší loutka z vařečky. Pro MŠ a 1. stupeň ZŠ. Program absolvovaly 2 skupiny MŠ (40 dětí) a 6 skupin ze ZŠ I (112 žáků), celkem 152 účastníků.

Vytuň Ještěd! (12. 9. – 18. 10. 2023)

Program k výstavě „Ještěd / 50“ je rozvržen tak, že nejprve si žáci navrhnu a odprezentují vlastní model Ještědu a poté následuje samotná prohlídka výstavy. Pro MŠ, 1. i 2. stupeň ZŠ. Program absolvovaly 3 skupiny ZŠ I (65 žáků) a 4 skupiny ze ZŠ II (94 žáků), celkem 159 účastníků.

Gutenbergův lis (13. 11. 2023)

Program navazuje na umělecko-řemeslný workshop pod vedením externí lektorky. Hodinová ukázka, po ní následuje přednáška a vyzkoušení tisku. Pro 1. i 2. stupeň ZŠ. Program absolvovala 1 skupina ZŠ I (24 žáků) a 1 skupina ze ZŠ II (24 žáků), celkem 48 účastníků.

Po stopách průmyslové revoluce (9. 11. 2023 – do roku 2024)

Program navazující na stejnojmennou výstavu „Cesty průmyslu“. Hodinová prohlídka s úkoly. Pro 1. i 2. stupeň ZŠ, SŠ. Program absolvovaly 2 skupiny ZŠ I (46 žáků) a 1 skupina ze ZŠ II (18 žáků), 2 skupiny SŠ (43 žáků), celkem 107 účastníků.

Festival EDUCA — Muzejní profese (10. 10. – 13. 10. 2023)

Jedenapůlhodinový program zaměřený na fungování muzea a jednotlivých profesí, doplněný návštěvou depozitáře, vlastní instalací či fotoprezentací nějakého předmětu. Pro 2. stupeň ZŠ. Program absolvovaly 2 skupiny ZŠ I (37 žáků), 4 skupiny ZŠ II (90 žáků), celkem 127 účastníků.

VELIKONOCE, VÁNOCE

[Hody, hody do Provody! \(14. 3. – 5. 4. 2023\)](#)

Velikonoční program trvající od Masopustu až do Velikonoc. Jedenapůlhodinové povídání o velikonočních tradicích, křesťanském příběhu i lidových pověrách, výtvarná dílna (tvorba vajíčka ze sádry a malování vodovkami). Pro MŠ a 1. i 2. stupeň ZŠ. Program absolvovalo 9 skupin z MŠ (156 dětí), 33 skupin ze ZŠ I (739 dětí) a 2 skupiny ze ZŠ II (40 žáků), celkem 935 účastníků.

[Nad Betlémem svítí hvězda \(28. 11. – 20. 12. 2023\)](#)

Vánoční program spojený s návštěvou Metelkova betlému. Jedenapůlhodinové povídání o vánočním příběhu a postavách v lidových betlémech, výtvarná dílna (MŠ 2D svítící lucerna). Pro MŠ a 1. i 2. stupeň ZŠ. Program absolvovalo 8 skupin z MŠ (160 dětí), 25 skupin ze ZŠ I (543 dětí) a 1 skupina ze ZŠ II (22 žáků), celkem 725 účastníků.

Geologická olympiáda

[Liberecké krajské kolo \(27. 3. 2023\)](#)

Každoročně pořádaná Geologická olympiáda ve spolupráci s Technickou univerzitou v Liberci v krajském kole soutěže. Setkání finalistů okresních kol s povinnou testovací částí, tj. testy a poznávání vzorků, je kromě toho také doplněno o doprovodný program. Nechybí ani návštěva geologicky zajímavé lokality na Sychrově.

[Celostátní kolo Kaprálův Mlýn Brno \(25. – 28. 4. 2023\)](#)

Pracovníci Severočeského muzea se účastnili celostátního kola jako odborná pomoc pořadatelů.

AKTIVITY V MUZEJNÍM PARKU

[Piknik u muzea \(13. 7. 2023\)](#)

Tento program dává možnost chvíli posedět, odpočinout si, či si zahrát nějakou retro-hru nebo si vyrobit šumivky do koupele v parku u Severočeského muzea. K zapůjčení jsou deky, sportovní náčiní a společenské hry.

[Pohodové léto v muzejním parku \(letní prázdniny 2023\)](#)

Po celé léto si můžou návštěvníci zapůjčit piknikovou tašku s parádním vybavením na recepci muzea.

AKCE MIMO MUZEUM

[Anenská pouť na Jizerce \(23. 7. 2023\)](#)

Anenská slavnost se tradičně koná v osadě Jizerka, kde se příchozí mohou těšit na prodej i samotnou ukázkou výroby sklářských a ostatních tradičních řemesel a výrobků. Nechybí ani příjezd zakladatele skláren F. A. Riedla, ani výprava historických kol z polského Orle.

[Mapy kolem nás – Krajská vědecká knihovna \(10. do 12. října 2023\)](#)

Program je určený pro příznivce map, her a nových technologií. Cílem je představit studentům zajímavá témata v technologické oblasti formou zábavy.

4.0

**VĚDECKOVÝZKUMNÁ
A BADATELSKÁ ČINNOST**

ARCHEOLOGICKÉ VÝZKUMY

V okresech Liberec a Jablonec nad Nisou bylo provedeno v roce 2023 celkem 575 záchranných archeologických výzkumů (ZAV) a vydáno 875 stanovisek. Okres Liberec 2023: vydáno 367 stanovisek a provedeno 313 ZAV. Okres Jablonec nad Nisou 2023: vydáno 508 stanovisek a provedeno 262 ZAV (všechny negativní).

Z významnějších výzkumů se jednalo o archeologický výzkum, který probíhal při stavbě nazvané „Revitalizace dolního centra Liberce a Parkovací dům (č. smlouvy objednatele OLP/3520/2022; č. smlouvy zhotovitele SM/1820/2022; ze dne 2.9.2022)“ od října do prosince roku 2022 formou archeologického záchranného výzkumu. Od ledna 2023 do dubna 2023 probíhal na stavbě archeologický dohled. V říjnu 2022 byly dokumentovány postupně odebírané vrstvy novověkých a historických stavebních navážek v ploše stavební jámy pro budoucí parkovací dům. Začištěny byly stovky metrů profilů, přičemž jen jihozápadní profil stavební jámy měřil na délku přes 40 metrů a říční terasa s valouny zde byla zachycena v hloubce bezmála dvou metrů. Dne 9. listopadu byla detekována torzo kamenné opěrné zídky v místech pod svahem ulice Náchodské, kde je na mapě stabilního katastru z roku 1843 značena hranice starého náhonu. Jedná se zřejmě o jednu z posledních připomínek staré památky, která zmizela při starších stavebních akcích bez archeologické dokumentace pod bývalými budovami někdejšího Státního výzkumného ústavu textilního a také při stavbě obchodních domů (Ještěd, Fórum). Tento zaniklý starý náhon byl původně prokopán z pravého břehu Lužické Nisy zhruba z míst dnes již neexistujícího prodloužení ulice U Jezu u parčíku Milady Horákové (stával zde jez). Pak pokračoval pod svahem rovnoběžně s dnešní ulicí Náchodskou a dále severním směrem, přes prostor obchodního domu Fórum k bývalým budovám mlýna v místech dnešního č.p. 26/7 (panský mlýn zde znám již od roku 1559) mezi ulicemi Barvířská a Široká. Při pokračujícím archeologickém výzkumu se podařilo zdokumentovat při severozápadním okraji stavební jámy další relikty žulových kamenů, a to na třech místech v řadě za sebou. Všechny odhalené kameny podle staré mapy stabilního katastru sledovali hranici pozemku číslo 372. Z dalších objevů je nutné zmínit v severozápadním sektoru stavby nález hodnotného souboru sídlištní stolní keramiky z postmedieválního období (16.-18. století), včetně krásně zachovalého téměř kompletního kuthanu (pánev na třech nožkách). Z místa nové budované opěrky ve svahu zase pochází další soubor postmedievální keramiky a kovů včetně zoomorfních plastik. Všechny práce probíhaly v součinnosti se zástupci Libereckého kraje a stavby ve velmi dobré koordinaci s ohledem na potřeby výzkumu a současně na harmonogram stavby. U všech podstatných nalezených stavební relikty bylo provedeno přesné geodetické zaměření. Keramické soubory byly převezeny na laboratorní zpracování do laboratoře do Bylan u Kutné Hory.

Další archeologický dohled a výzkum probíhal od března do června 2023 při stavební akci „Jablonné v Podještědí- rekonstrukce náměstí Míru, II. etapa, včetně novostavby kašny“ na téměř polovině Náměstí Míru v ploše, která se táhne severozápadním směrem od komunikace na p.č. 1262/34 až k severní a západní frontě čelních fasád domů. Datovatelné nálezové celky pocházejí z několika míst. Při hloubení a úpravě plochy pro budoucí pochozí plochu západně od morového sloupu (vystavěného

roku 1687) pochází z několika stavebních odpadních vrstev fragmentární soubor stolní keramiky a stavební odpad ze 17. století. Ještě zajímavější byl prostor výkopu pro budoucí kašnu, který místy dosahoval hloubky až 4,25 metru od povrchu. Zde byly detekovány v horní části profilu odpadní jámy se stovkami fragmentů různorodé stolní keramiky datovatelné od 16. do 18. století, ale zachyceny zde byly také například části čelních vyhřívacích stěn kachlů, tedy zbytky po otopných zařízeních. Severně od morového sloupu byly detekovány další postmedievální nálezy a také západní stěna a severozápadní roh nádrže-kašny, která byla ve 20. století překryta betonovým poklopem. Řada kamenů byla kvůli technologii odstraněna, většina objektu však zůstala zachována. Spolupráce s městem Jablonné v Podještědí a se stavebními firmami byla velmi dobrá, postup byl v souladu s harmonogramem stavebních prací. Všechny předměty budou po odborném ošetření (omytí, vysušení, očíslování) uloženy v archeologickém depozitáři Severočeského muzea v Liberci.



Fotografie: Liberec park Budyšínská sonda 4 s plechovou a dřevěnou rakví



PŘÍRODOVĚDNÉ VÝZKUMY

Pracovníci přírodovědného oddělení Severočeského muzea provedli v roce 2023 několik průzkumů.

ORNITOLOGICKÉ PROJEKTY | Eliška Kučerová

Zooložka Severočeského muzea Eliška Kučerová pokračovala v roce 2023 v dlouhodobém projektu - monitoring migrujících ptáků Jizerských hor. Organizace a realizace dvou týdenních odchytových cyklů, zpracování dat, využití TS na Jizerce. 1. termín proběhl 8. - 15. 9. (15 kroužkovatelů, školní exkurze), 2. termín 13. - 18. 10. (5 kroužkovatelů, zkráceno z důvodu nepříznivého počasí).

ENTOMOLOGICKÝ VÝZKUM JIZERSKÝCH HOR | Pavel Vonička

Entomolog Pavel Vonička v roce 2023 pokračoval v entomologickém výzkumu Libereckého kraje se zaměřením na řád brouci (Coleoptera). V roce 2023 byl prováděn entomologický průzkum některých maloplošných chráněných území v Jizerských horách (PR Černá hora, PR Černá jezírka, PP Quarré, PP Tesařov, PP Tichá říčka a PP Vlčí louka) a vrchu Tlustec v Ralské pahorkatině (pokračování z roku 2022). Výsledky budou zpracovány a publikovány ve Sborníku SM, Přírodní vědy.

DOKUMENTACE A VÝZKUM MÁLO ZNÁMÝCH OBLASTÍ BALKÁNSKÉHO POLOOSTROVA | Pavel Vonička

V roce 2023 entomolog Pavel Vonička zpracoval a publikoval výsledků z projektu zaměřeného na Balkánský poloostrov, který probíhal v letech 2012–2017.

DOKUMENTACE A VÝZKUM FAUNY MAROKA | Pavel Vonička

Jedná se o několikaletý společný projekt Severočeského muzea, Vlastivědného muzea a galerie v České Lípě a Spolku Zoogeos Bohemia, nad kterým převzala záštitu náměstkyně hejtmana Libereckého kraje pro kulturu, cestovní ruch a památkovou péči Ing. K. Vinklátová. Za Severočeské muzeum se projektu účastní Pavel Vonička. Projekt byl rokem 2023 ukončen. V návaznosti na to je zpracováván materiál z přírodovědné expedice do Vysokého a Středního Atlasu a na Saharu v roce 2019.

*Nahoře: Pravidelný odchyt a kroužkování ptáků při podzimní migraci na terénní přírodovědné stanici na Jizerce, na fotografii Sluka lesní
Dole: Terénní přírodovědná stanice na Jizerce, vybavení na kroužkování*

ENTOMOLOGICKÝ PRŮZKUM PODMÁČENÝCH A INVERZNÍCH SMRČIN | Pavel Vonička, Eliška Kučerová

Spolupráce pracovníků Přírodovědného oddělení na projektu se Správou NP České Švýcarsko, týkající se průzkumu podmáčených a inverzních smrčín v Národním parku, které byly zasaženy kůrovcovou kalamitou. Jejich úkolem je primárně pomoc s determinací materiálu. Výsledky budou publikovány v supplementu Sborníku SM, Přírodní Vědy v roce 2024.

Průzkumy v Přírodovědném oddělení nebyly na objednávku investorů v roce 2023 realizovány. Důvodem byly změny v personálním obsazení.

ÚČELOVÁ GEOLOGICKÁ MAPA JIZERKY | Ivan Rous

V roce 2023 byla dokončena účelová geologická mapa Jizerky, jako dílčí meta dlouhodobého výzkumu lokality

PROJEKT JIZERKA III 2022-2024 | Ivan Rous

V roce 2023 pokračoval výzkum vulkanických těles v Jizerských horách ve spolupráci s Českou geologickou službou, AOPK a dalšími organizacemi. Důraz byl kladen na lamproidní horniny krušnohorského směru. Projekt byl schválen CHKO.

MAGNETOMETRIE | Ivan Rous

Ve spolupráci s firmou Texxar navrhujeme architekturu zcela nového magnetometru. Měření magnetometrem ve spolupráci s Českou geologickou službou. Měření magnetometrem pro Naturwissenschaftsmuseum Senckenberg v Görlitz v rámci pokračování mezinárodního projektu Identifikace intruzivních hornin v granitovém masivu Jizerských hor

HISTORICKÉ A UMĚLECKOHISTORICKÉ VÝZKUMY

ŽIVOT A TVORBA MEZIVÁLEČNÉHO FRÝDLANTSKÉHO FOTOGRAFA GOTTFRIEDA WURBSE | Anna Dařbujanová

výzkum spočívá ve sběru obrazového a archivního materiálu, vytvoření osnovy a základního textu, který se stane základním stavebním kamenem pro přípravu knihy a výstavy, která je naplánovaná na rok 2025.

BEDŘICHOVSKÝ KŘÍŽEK A LUČANSKÁ POZDVIŽKA, HISTORIE SKOKANSKÉHO MŮSTKU V BEDŘICHOVĚ A OKOLNÍ SKOKANSKÉ MŮSTKY | Anna Dařbujanová

komparace s dostupným obrazovým materiálem.

CYKLISTIKA NA LIBERECKU A JABLONECKU A SBÍRKY SM | Anna Dařbujanová

(chrastavský klub).

NEJSTARŠÍ SPOLKY NA LIBERECKU A JABLONECKU | Anna Dařbujanová

Saatgängerverein (Rozsévači).

EDICE DENÍKU UMĚLECKÉHO KOVÁŘE VÁCLAVA ŽĎÁRSKÉHO ST. | Jan Virt

Deník je napsán v letech 1883–1900. Roku 2011 získalo Severočeské muzeum do sbírky obecných kovů, které má na starosti kurátor Jan Virt, deník uměleckého kováře Václava Žďárského staršího. Cílem tohoto projektu je zpracovat edici Žďárského deníku, v němž si tento rodák z Příšovic zapisoval své zážitky z dob studií a cest za zkušenou do Německa, Anglie a Francie, kde získával podněty pro svou budoucí tvorbu a poznával moderní výtvarné myšlenky tehdejší nastupující secese. Součástí edice by měla být také práce Václava Žďárského mladšího, který převzal otcovu dílnu a v letech 1958–1962 vedl výuku uměleckého kovářství na SUPŠ v Turnově.

KNIŽNÍ VAZBA 16. STOLETÍ V ČECHÁCH | Petra Štovičková

U-206 REICHENBERG | Ivan Rous

Pokračování ve výzkumu osudů námořníků z ponorky U-206 ve spolupráci s IGKH Dresden. V roce 2026 je připravována expedice, protože podle posledních dostupných informací se ponorka nalézá v potápěčsky dosažitelné hloubce.

LEUSDEN | Ivan Rous

Spolupráce s holandskou CTO Amsterdam (Jerzy Gawronsky) a francouzským DRASSM na přípravě expedice Leusden 2026. Výzkum se týká užití magnetometru na moři, který je doplněn o pokusy s cílem zjistit magnetický obraz děl a kotev lodi Leusden na modelových příkladech.

PŘÍPRAVA MAP PRO 3D MODEL LIBERCE, EXPOZICE ELF | Ivan Rous

Spočívá ve zpracování map pro model a aktualizace jeho ovládání.

LIBEREC KONTRA INDUSTRIÁL | Ivan Rous

Příprava výstavy s názvem Cesty průmyslu, ke kterému byl také doplněn výzkum a dohledání existujících fotografií.

GLOBICOVA MAPA | Ivan Rous

Pokračující výzkum na rozboru Globicovy mapy frýdlantského panství, která by umožnila určit novou interpretaci hranic v Jizerských horách. I nadále pokračuje spolupráce s Národní galerií na snímkování mapy v IR spektru.

LIBEREC ZA 2. SV. VÁLKY A PROBLEMATIKA TÁBORŮ NUCENÉ PRÁCE | Ivan Rous

Pokračující výzkum systému nacistické nucené práce v regionu ve spolupráci s Technickou univerzitou v Liberci.

VÝSTAVBA LIDAROVÉHO A FOTOGAMMETRICKÉHO PRACOVIŠTĚ / PRÁCE S DRONEM | Ivan Rous

Projekt na využití dronu s cílením v současné době na Lidar. V terénu se spolupracuje s firmou Texxar.

SPOLUPRÁCE S ARCHEOLOGICKÝM ÚSTAVEM AKADEMIE VĚD BRNO (UAV) | Ivan Rous

Připravování rozsáhlého projektu, který byl mapoval stopy po železářství 8. – 11. století v Moravském Krasu.

GETEWENT | Ivan Rous

Ve spolupráci s obcí Rychnov pokračujeme v projektu zpřístupnění testovacího bunkru podniku Getewent v Rychnově u Jablonce nad Nisou.

ARCHIV ÚZEMNÍHO PLÁNOVÁNÍ LIBEREC | Ivan Rous

V roce 2023 byl archiv převzat do sbírky Severočeského muzea a začalo se s jeho implementací do muzejních sbírek.

PROJEKT ROMSKÉHO PAMÁTNÍKU | Ivan Rous

V roce 2023 byl fyzicky připraven pomník „Dětem, které nepoznaly svět“. K uctění památky byl vztyčen 3 m vysoký žulový pomník na místě původního tábora, který se nacházel v Kunratické ulici.

PŘÍPRAVA 3D MODELŮ HRADŮ LIBERECKÉHO KRAJE | Ivan Rous

Ve spolupráci s Petrem Šutou se připravují modely terénu zřícenin hradů. Ve spolupráci s firmou INSET jsou prováděna geofyzikální měření na hradě Frýdlant.

GRANTOVÁ ČINNOST

Spolupráce na grantovém projektu ERN Podpora dalšího vzdělávání učitelů přírodopisu: příprava tištěných materiálů, příprava a vedení exkurzí (Pudil, Vonička). Projekt skončil začátkem roku 2023.

GRANTOVÝ PROJEKT ERN: ZBROJNÍ PRŮMYSL NA ŽITAVSKU | Ivan Rous

KONFERENCE, SEMINÁŘE, ŠKOLENÍ

ÚČAST PRACOVNÍKŮ SEVEROČESKÉHO MUZEA NA SEMINÁŘÍCH A KONFERENCÍCH

21. 3. 2023 | [Příběhy našich sousedů, Liberecko](#) | porotce A. Dařbujanová
22. 2. 2023 | [Odborná konference k dějinám k výzkumu knižní vazby](#) | Severočeské muzeum jako spoluorganizátor. Příspěvky:
A. Kašparová: Databáze NUSK – databáze slepotiskové výzdoby knižních vazeb
P. Štovičková: Bohumil Nuska a jeho vědecko-výzkumné aktivity na poli historické knižní vazby
19. 9. 2023 - 21. 9. 2023 | [47. Seminář knihovníků muzeí a galerií](#) | A. Kašparová, P. Štovičková, L. Tichá
25. 9. 2023 - 26. 9. 2023 | [Workshop na určování použitých usní na vazbách, Litomyšl](#) | A. Kašparová, P. Štovičková, L. Tichá
5. 10. 2023 | [Ambulantní opravy knihovních fondů, Praha Národní knihovna - CD Hostivař](#) | P. Štovičková, L. Tichá
10. 10. 2023 | [Průzkum fyzického stavu knihovních fondů, Praha Národní knihovna - CD Hostivař](#) | P. Štovičková, L. Tichá
6. 11. 2023 | [Ambulantní opravy knihovních fondů – advanced. Praha Národní knihovna - Klementinum](#) | A. Kašparová, P. Štovičková, L. Tichá
9. 11. 2023 - 10. 11. 2023 | [Alles im grünen Bereich? Nachhaltigkeit in Kunst und Museumsbibliotheken – Herbstfortbildung 2023 der AKMB, AKMB - Arbeitsgemeinschaft der Kunst- und Museumsbibliotheken a Deutsche Gesellschaft für Information und Wissens. V.\(DGI\), online konference.](#) | A. Kašparová
15. 11. 2023 - 16. 11. 2023 | [Bibliotheca Antiqua, Olomouc Vědecká knihovna](#) | A. Kašparová, P. Štovičková, L. Tichá
29. 11. 2023 | [Archivy, knihovny, muzea v digitálním světě 2023 \(24. ročník\), Praha Národní archiv.](#) Příspěvek: A. Kašparová, P. Štovičková Databáze slepotiskové výzdoby knižních vazeb NUSK. (prezentace na https://www.skipcr.cz/sites/default/files/documents/2023-12/11_Kasparova_2023.pdf).
26. - 28. 8. 2022 | [Mezinárodní sympozium uměleckých kovářů Hefaiston, pořádané Muzeem Komenského v Přerově na hradě Helfštýně, \(účast na odborném semináři a práce v umělecké porotě\).](#) | J. Virt
23. - 24. 8. 2023 | [Konference Česko-slovenské vztahy na téma Na rozcestí – Alternativy vývoje českých, slovenských a československých dějin v druhé polovině 19. století a ve 20. století, pořádané katedrou historie Fakulty přírodovědně-humanitní a pedagogické Technické univerzity v Liberci](#) | J. Virt
6. - 7. 9. 2023 | [Konference Devadesátka a muzea – sbírky, muzea, pamětníci, katedra historie Fakulty přírodovědně-humanitní a pedagogické Technické univerzity v Liberci.](#) | J. Virt, A. Kašparová, T. Knoflíčková, P. Štovičková
24. 10. 2023 | [Školení Ministerstva kultury o ovládnání online evidence v CES](#)

5.0 EDIČNÍ A PUBLIKAČNÍ ČINNOST

Z periodických publikací vyšlo v roce 2023 nové číslo sborníku Přírodní Vědy a čtyři čísla muzejního časopisu Čtvrtletník Severočeského muzea v Liberci. Muzeum je spoluvydavatelem Fontes Nissae. Rovněž byly zaslány podklady z archeologických akcí za rok 2023 na Archeologický ústav pro publikaci Výzkumy v Čechách.



Nahoře: Kniha Svěží dům s věží

Dole: Kniha Zbrojní průmysl a tábory

SVĚŽÍ DŮM S VĚŽÍ

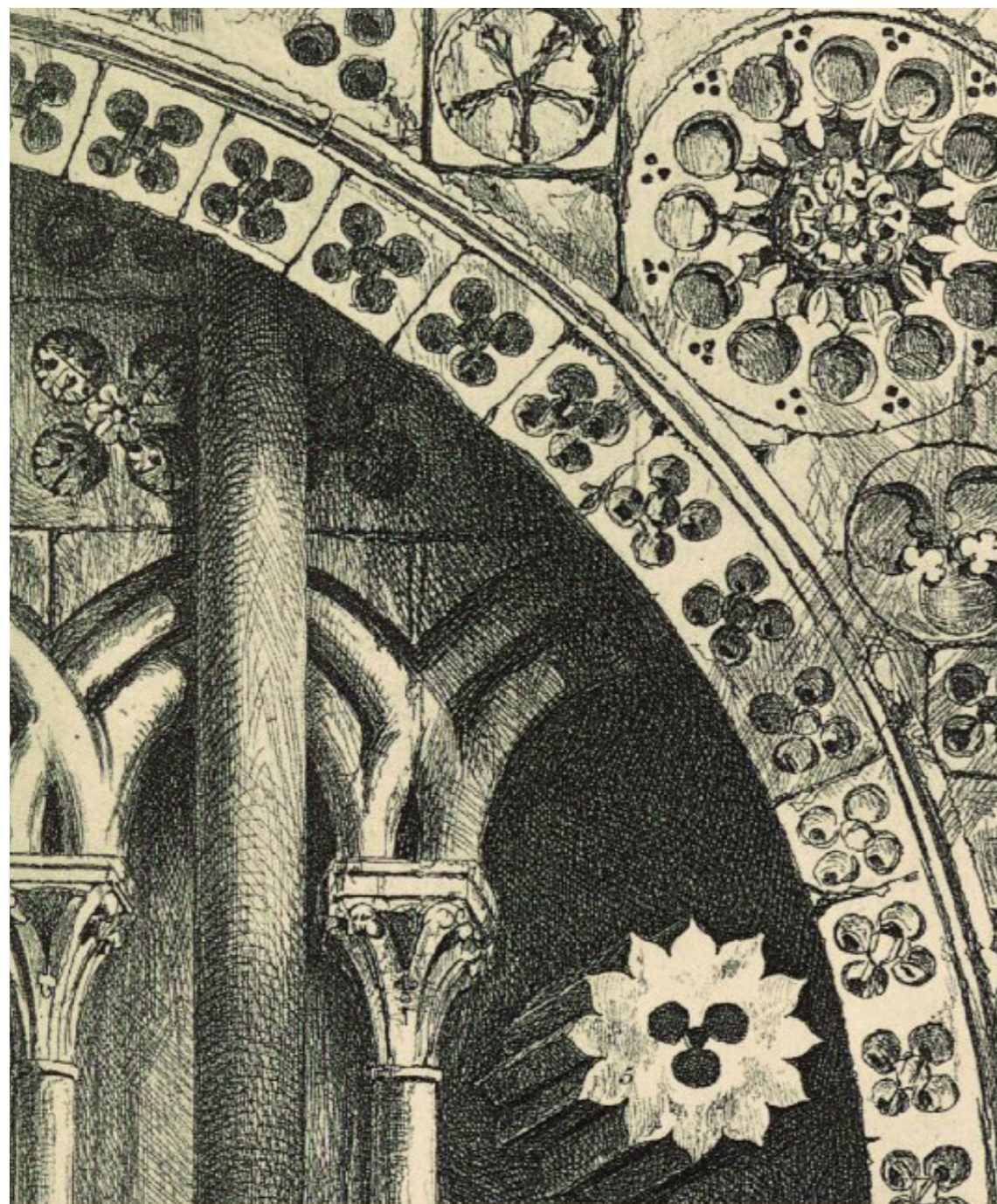
Tato ilustrovaná artová kniha doplněná o texty ředitele Severočeského muzea Jiřího Křížka je vytvořena ve spolupráci se studenty ateliéru didaktické ilustrace plzeňské Sutnarky pod vedením Renáty Fučíkové a Evy Bartošové. Muzeum si v tomto roce připomíná 150 let od svého založení a neméně významné jubileum má muzejní budova, která se právě letos „dožívá“ 125 let. Kniha vznikla ve spolupráci také s jednotlivými zaměstnanci muzea a seznamuje čtenáře s významnými historickými milníky muzea, významnými osobnostmi, které stojí za vznikem muzea, či nějak výrazně přispěly ke sbírkotvorné činnosti, jež umožnila další vývoj a směřování instituce. Kniha je určena pro široké publikum, včetně starších dětí. Tento nakladatelský počín tak má šanci zařadit se mezi nejdůležitější knihy s tématem muzejnictví a muzeologie, které v současnosti vychází.

KŘÍŽEK, Jiří; KROUPOVÁ, Markéta; FUČÍKOVÁ, Renáta a BARTOŠOVÁ, Eva. Svěží dům s věží: Severočeské muzeum očima studentů Sutnarky = The bustling building with a tower: the North Bohemian Museum through the eyes of students of the Sutnar Faculty. Přeložil Milan JÁRA, přeložil Bernie HIGGINS. [Liberec]: Severočeské muzeum v Liberci, 2023. ISBN 978-80-87266-52-6.

ZBROJNÍ PRŮMYSL A TÁBORY

Téměř pětisetstránková kniha se věnuje zbrojnímu průmyslu na Liberecku v letech 1939 - 1945, ke které také neodmyslitelně patří i nacistická nucená práce. Popisuje přibližně 300 táborů a desítky podniků a továren, které se v té době v Libereckém kraji nacházely. Studie je rozdělena do čtyř hlavních bloků. V první části se kniha věnuje organizaci zbrojní výroby, především vlivu Zbrojní inspekce, spadající pod ministerstvo zbrojního a válečného průmyslu nacistického Německa, které vedl Albert Speer, hlavní německý architekt, později ministr zbrojního a válečného průmyslu nacistického Německa. Mimo jiné jsou zde také poprvé popsány důvody vzniku několika set táborů nacistické nucené práce, metody pohřbívání nuceně pracujících, pro které vyšlo nařízení, které umožňovalo pohřbívat zajatce a Ostarbeitery v lesích mimo místní hřbitovy. Toto zjištění nicméně vyvrátilo domněnky některých historiků, kteří se domnívali, že k tomuto docházelo až ke konci války. Tato studie však pracuje s verzí, že se tak dělo již od roku 1941, než se původně domnívali. V knize není opomenuto ani smysl a postup při organizaci pochodů smrti v Libereckém regionu. Druhá a třetí část knihy jsou věnovány nejvýznamnějším zbrojním podnikům, v jejichž blízkosti vznikly ke konci války i koncentrační tábory. Poslední oddíl mapuje zbrojní výrobu a tábory nucené práce v celém regionu. Kniha umožňuje nahlédnout na změnu výroby v průmyslovém odvětví v průběhu druhé světové války, která se díky válce mnohdy minula s původním záměrem samotných majitelů, a byla ovládnuta plně nacistickým režimem ku prospěchu Německé říše a pro válečné účely a její průmyslovou expanzi.

ROUS, Ivan. Zbrojní průmysl a tábory. 1., Nacistická nucená práce na Liberecku a Jablonecku. Liberec: Kalendář Liberecka, 2023. ISBN 978-80-87213-36-0.



Sedm světél architektury

JOHN RUSKIN

MALVERN / SEVEROČESKÉ MUZEUM V LIBERCI

SEDM SVĚTEL ARCHITEKTURY

K příležitosti 150 let od založení Severočeského muzea v Liberci připravil Jiří Křížek překlad knihy Johna Ruskina *Sedm světél architektury*. Ruskinův archaický jazyk, pramenící až kdesi v baroku u Johna Milтона, je pro dnešního čtenáře obtížně přijatelný, kor když mu angličtina není úplně vlastní. Toto základní dílo pro dějiny a teorii moderní architektury se díky překladu Jaroslava Hronka poprvé a v plném rozsahu otevřelo českému publiku se zpožděním 174 let a můžeme jen se zvědavostí sledovat, koho a jak zaujme. V průběhu 20. století se k Ruskinovi odvolávali architekti, teoretici a historici umění, ba i politici zvučných jmen ze zcela protikladných pólů a motivací, aniž by si ho všichni přečetli, což už se může napříště změnit. Přímá vazba mezi Johnem Ruskinem a Severočeským muzeem tu sice není žádná, ale nepřímých pout je hodně. Původně uměleckoprůmyslové muzeum mělo od roku 1873 v Liberci pěstovat vkus, poctivé umělecké řemeslo a obdiv ke kráse a paměti a jedním z inspiračních zdrojů byla právě tehdejší Anglie. Vzdělávací a kultivující funkce muzea přes všechny kulturní a politické změny dodnes přežila a má stále velký potenciál, co nabídnout. V aktuální době informační a komunikační exploze je velmi prospěšné a potřebné jít k myšlenkovým pramenům moderní doby, jestli v nich opět objevíme něco, co je nadčasové a stále živé. Další dobovou spojnici mezi Libercem a Londýnem je architektura muzejního sídla. Na sklonku 19. století rakouský architekt a skvělý znalec historických slohů Friedrich Ohmann „ušil na míru“ pro muzeum nádhernou budovu, která je ztělesněním úcty ke středověké architektuře, kterou Ruskin jako jeden z prvních evropských intelektuálů dokázal jasně formulovat. *Sedm světél architektury* je tak dodnes mimo jiné kanonickým dílem pro reflexi a ochranu stavebních památek minulosti kdekoli na světě.

Vydání knihy vzniklo díky spolupráci s Jakubem Hlaváčkem z nakladatelství Malvern, které zajistilo finální redakci, tisk a distribuci. Ediční přípravu knihy měl na starosti David Sanetrník, Věra Klimešová pečlivě sestavila poznámkový aparát a závěrečný rejstřík, úvodního slova s nadhledem sobě vlastním se ujal Jindřich Vybíral.

[RUSKIN, John. *Sedm světél architektury*. Přeložil Jaroslav Hronek. \[Praha\]: Malvern/Severočeské muzeum v Liberci, 2024. ISBN 978-80-7530-467-4..](#)

*Fotografie: Kniha *Sedm světél architektury**

SBORNÍK PŘÍRODNÍ VĚDY

Začátkem letošního roku vyšlo jubilejní 41. číslo Sborníku Severočeského Muzea, Přírodní Vědy, odborného recenzovaného periodika, které vydává Severočeské muzeum v Liberci. Od vydání prvního čísla v roce 1958 uplynulo již neuvěřitelných 65 let, během nichž byly v našem sborníku uveřejněny stovky odborných prací z oborů geologie, geomorfologie, klimatologie, botaniky i zoologie ze severních Čech, recenze vydaných publikací, laudatia k životním jubileím významných regionálních přírodovědců a také – bohužel – i několik nekrologů.

V připravovaném čísle bude zveřejněn článek k oslavě goti letům pana Miloslava Nevrlého, přírodovědci, spisovateli a především znalci, který se nemálo podílel na výzkumu oblasti Jizerských hor.

Hlavní část letošního sborníku je ale samozřejmě věnována odborným článkům, jejichž autory jsou převážně regionální badatelé. Tak například úvodní studie Vlastimila Pilouse, která se věnuje Lomnickým vodopádům a Bozkovské vrchovině. Dále článek o flóře a vegetaci Frimlovy louky ve Chřibské v Lužických horách sepsaná Tomášem Rejzekem. Dalším článkem je práce entomologická, která pracuje s výsledky výzkumu zajímavých nálezů dvoukřídých čeledí Acroceridae, Stratiomyidae, Micropezidae, Lauxaniidae, Chamaemyiidae, Chloropidae, Sphaeroceridae a Diastatidae (Diptera) na Českolipsku, jejichž autory byli Jindřich Roháček a Michal Tkoč. Richard Čtvrtečka přispěl k poznání saproxylických brouků (Coleoptera) nacházejících se na území Ralské pahorkatiny. Jedním z posledních článků je studie brouků (Coleoptera), kteří se nachází na svazích kaňonu dolního toku řeky Labe v úseku Děčín-Hřensko a je napsána pod kolektivem autorů (L. Blažej, P. Brůha, P. Vonička, J. Kadlec, R. Škosa a M. Švarc.

Sborník Severočeského Muzea, Přírodní Vědy. Liberec: Severočeské muzeum v Liberci, 2023, 41. ISSN: 0375-1686. ISBN: 978-80-87266-49-6.

PŘÍSPĚVKY V ČASOPISECH, SBORNÍCÍCH A KATALOZÍCH

LACINA, Lubor. Žlutá a zelená škola v Jablonci nad Nisou. Krkonoše. Jizerské hory. 2023, roč. 56, č. 8. ISSN 1214-9381.

LACINA, Lubor. Zlatý věk jabloneckých lázní. Bazén & sauna. Lázeňský obzor [příloha]. 2023, roč. 30, č. 1. ISSN 1211-541X.

LACINA, Lubor. Drobné památky v Jelení hoře. Patron: čtvrtletník přátel drobných památek Jizerských hor. 2023, roč. 34, č. 2, s. 28-33.

LACINA, Lubor. Drobné památky v Jelení hoře. Patron: čtvrtletník přátel drobných památek Jizerských hor. 2023, roč. 34, č. 3, s. 26-33.

LACINA, Lubor. Pomníčky podhorských tramvají. Patron: čtvrtletník přátel drobných památek Jizerských hor. 2023, roč. 34, č. 1, s. 26-33.

LACINA, Lubor. Pobočky koncentračního tábora Flossenbürg na území cvičiště SS Böhmen. Tereziánské listy. Sborník Památníku Terezín. Č. 51/2023, Památník Terezín: 2023, s. 85–98. ISBN 978-80-88052-36-4.

LACINA, Lubor. Výstava Německých Čech. In: KARPAŠ, Roman; KRÁMSKÁ, Bohunka a NOVÝ, Petr. Jizerské hory. 5, O historii a umění do roku 1914. Liberec: RK, 2023, s. 252–256. ISBN 978-80-87100-56-1.

MORAVEC P., BLAŽEJ L. & VONIČKA P. 2023: Faunistic records from the Czech Republic – xxx. Coleoptera: Carabidae. Klapalekiana 59: in press. Praha: Česká společnost entomologická, 2023. ISSN: 1210-6100. [Calathus rotundicollis – nový druh v České republice (severní Čechy)]

ROUS, Ivan, STĚHULKOVÁ, Jana. Smyk na Černé Nise: zapomenutá technická památka. KARPAŠ, Roman; KRÁMSKÁ, Bohunka a NOVÝ, Petr. Jizerské hory. 5, O historii a umění do roku 1914. Liberec: RK, 2023, s. 85. ISBN 978-80-87100-56-1.

ROUS, Ivan. Banka bez peněz. Čtvrtletník Severočeského muzea v Liberci. 2023, roč. 40, č. 2. ISSN 1805-0964.

ROUS, Ivan. Když muzeem prochází dějiny. Čtvrtletník Severočeského muzea v Liberci. 2023, roč. 40, č. 2, s. 8-9. ISSN 1805-0964. ROUS, Ivan. Nejstarší lanovky. Čtvrtletník Severočeského muzea v Liberci. 2023, roč. 41, č. 3, s. 3-4. ISSN 1805-0964.

ROUS, Ivan. Historie ještědské lanovky. Čtvrtletník Severočeského muzea v Liberci. 2023, roč. 41, č. 3, s. 5-8. ISSN 1805-0964.

ROUS, Ivan. Obraz lanovky v novinách. Čtvrtletník Severočeského muzea v Liberci. 2023, roč. 41, č. 3, s. 9-10. ISSN 1805-0964.

ROUS, Ivan. Nehody a bezpečnost lanovky na Ještěd. Čtvrtletník Severočeského muzea v Liberci. 2023, roč. 41, č. 3, s. 13-15. ISSN 1805-0964.

ROUS, Ivan. Ocelové lano. Čtvrtletník Severočeského muzea v Liberci. 2023, roč. 41, č. 3, s. 16-17. ISSN 1805-0964.

ROUS, Ivan. Nákladní průmyslové lanovky. Čtvrtletník Severočeského muzea v Liberci. 2023, roč. 41, č. 3, s. 18-19. ISSN 1805-0964.

ROUS, Ivan. Důlní lanovky. Čtvrtletník Severočeského muzea v Liberci. 2023, roč. 41, č. 3, s. 20-21. ISSN 1805-0964.

ROUS, Ivan. Chiatura – město lanovek. Čtvrtletník Severočeského muzea v Liberci. 2023, roč. 41, č. 3. ISSN 1805-0964.

ROUS, Ivan. Tajemství Globicovy mapy. Ročenka Jizersko-ještědského horského spolku. 2022 (2023), s. 7-14. ISBN 978-80-87095-31-7. ISSN 1214-1585.

ROUS, Ivan. Lanová dráha Ještěd. Krkonoše. Jizerské hory. 2023, roč. 56, č. 6, s. 36-38. ISSN 1214-9381.

ROUS, Ivan a MAZÁNKOVÁ, Šárka. Nejvzácnější minerál - iserín. Krkonoše. Jizerské hory. 2023, roč. 56, č. 6, s. 32-34. ISSN 1214-9381.

ROUS, Ivan a DRAHOŇOVSKÝ, Milan. Proč spadla lanovka na Ještěd. Věčko. 2023, roč. 22, č. podzim, s. 46-51. ISSN 1213-7375.

ROUS, Ivan a ROUS, Ivan. Děsivé i život zachraňující. Věčko. 2023, roč. 22, č. podzim, s. 66-69. ISSN 1213-7375.

ROUS, Ivan; PATKOVÁ, Jana a ŠKVÁRA, Jan. Kdo utekl, vyhrál: rozhovor s Ivanem Rousem nejen o nové knize mapující válečnou výrobu a nucenou práci na Liberecku a Jablonecku. Věčko. 2023, roč. 22, č. podzim, s. 10-17. ISSN 1213-7375.

ROUS, Ivan. Válečný podnik FAB Reinowitz v Jablonci-Rýnovicích a "jeho" koncentrační tábor. Věčko. 2023, roč. 22, č. jaro, s. 24-29. ISSN 1213-7375.

ROUS, Ivan a ROUS, Ivan. Zajatecký tábor na Králové Hájí: ukázka z knihy I. Rouse. Věčko. 2023, roč. 22, č. podzim, s. 18-19. ISSN 1213-7375.

VIRT, Jan. Střelecké spolky. In: Jizerské hory 5. O historii a umění do roku 1914, KARPAŠ Roman (ed.), Liberec: Nakladatelství RK, 2023, s. 272-277. ISBN 978-80987100-56-1.

VIRT, Jan. Klíční štítky ze sbírek Severočeského muzea v Liberci. In: Hefaiston 2022. Přerov: Muzeum Komenského v Přerově, 2023, s. 27-35. ISBN 978-80-87190-78-4.

POPULÁRNĚ NAUČNÉ ČLÁNKY

VONIČKA P. 2023: K devadesátinám Miloslava Nevrlého. (Miloslav Nevrlý ninety years old). Sborník Severočeského Muzea, Přírodní Vědy 41: 257–260. Liberec: Severočeské muzeum, 2023. ISSN: 0375-1686. ISBN: 978-80-87266-54-0.

VONIČKA P. 2023: Vyšlo: Sborník Severočeského muzea, Přírodní vědy 40 (2022). Krkonoše-Jizerské hory 4/2023: 38. Vrchlabí: Správa Krkonošského národního parku. ISSN: 1214-9381.

VONIČKA P. 2023: Vyšlo: Ročenka Jizersko-ještědského horského spolku 2022. Krkonoše-Jizerské hory 5/2023: 42. Vrchlabí: Správa Krkonošského národního parku. ISSN: 1214-9381.

VONIČKA P. 2023: Lesknáček *Epuraea fussi* – nález po téměř 150 letech. Krkonoše-Jizerské hory 12/2023: 23. Vrchlabí: Správa Krkonošského národního parku. ISSN: 1214-9381.

VONIČKA P. & SEKYRA M. 2023: Regionální literatura. Knihy a mapy vydané v roce 2022. Ročenka Jizersko-ještědského horského spolku 21 (2022): 177–184. Liberec: Jizersko-ještědský horský spolek. ISSN: 1214-1585. ISBN: 978-80-87095-31-7.

BOROVEC R., BULIRSCH P., MORAVEC P. & VONIČKA P. 2023: K pětadesátinám Ing. Jiřího Janáka, předního specialisty na drabčíky a slepé střevlíky. (Ing. Jiří Janák, eminent specialist in Staphylinidae and blind Carabidae, is sixty five years old). Klapalekiana 59: in press. Praha: Česká společnost entomologická, 2023. ISSN: 1210-6100.

ČLENSTVÍ V REDAKČNÍCH RADÁC ČASOPISŮ A SBORNÍKŮ

Fontes Nissae | A. Kašparová
Klapalekiana | P. Vonička
Krkonoše – Jizerské hory | P. Vonička
Sborník SM, Historia | A. Kašparová, P. Štovičková
Sborník SM, Přírodní Vědy | P. Vonička

ČLENSTVÍ V ZÁJMOVÝCH ORGANIZACÍCH:

Svaz knihovníků a informačních pracovníků ČR (SKIP) | A. Kašparová, L. Tichá
Liberecká krajská sekce AMG (předseda) | J. Křížek
Knihovní komise AMG | (krajský zástupce výboru) | A. Kašparová
Knihovní komise AMG (člen knihovní komise) | L. Tichá, P. Štovičková
Archivní společnost (člen Ještědské pobočky) | A. Kašparová, P. Štovičková
SKIP (člen) | L. Tichá

3. 11. 2023 | ZÁMEK PLNÝ KNIH

XII. ročník knižního veletrhu, na kterém se prezentují publikace paměťových institucí a specializovaných nakladatelství. | A. Kašparová, L. Tichá

1873 - 2023 | PODCASTY KE 150. VÝROČÍ MUZEA

Ku příležitosti letošního 150. výročí vzniku Severočeského muzea si tato instituce připravila ve spolupráci s Libereckým krajem sérii podcastů s názvem Od špendlíku po lanovku. V rozhovorech zazní slovo pana ředitele Jiřího Křížka, kurátorky a vedoucí pracovníce Uměleckohistorického oddělení Adély Mende a kurátora a vedoucího pracovníka Oddělení informatiky a dokumentace Ivana Rouse. Odpovídají na otázky: Jak muzeum vznikalo, čím vším si za dobu své existence muselo projít, co se vlastně vůbec ukrývá ve sbírkách muzea a nechybí ani vize budoucnosti. Podcasty jsou rozčleněny do 5 audií: 01/ Počátky, 02/ Vzestupy a pády, 03/ Z muzejních sbírek, 04/ Tři v jednom a 05/ Budoucnost Severočeského muzea.

NOMINACE

Nominace výstavy Slepí svědkové doby na cenu Gloria musaealis v kategoriích Výstava roku a muzejní publikace.

Nominace v soutěži Nejlepší kniha Libereckého kraje katalog Slepí svědkové doby.

Nominace – databáze slepotiskové výzdoby knižních vazeb NUSK v kategorii nejlepší knihovnický počín v rámci ocenění Nejlepší knihovna roku.

Nominace v soutěži Nejlepší kniha Libereckého kraje s publikací Svěží dům s věží.

OCENĚNÍ

Titul Kniha roku Libereckého kraje v kategorii umělecké literatury získala kniha Luďka Lukuvky Portrét města o díle libereckého fotografa Petra Šimra.

SPOLUPRÁCE S JINÝMI INSTITUCEMI

Agentura ochrany přírody a krajiny
Boveraclub
Česká geologická služba
Česká zemědělská univerzita v Praze
Jizerskohorské technické muzeum
Muzeum Karkonoskie v Jelenie Górze
Národní muzeum Praha (Entomologické oddělení, Kroužkovací stanice)
Národní technická knihovna (zahájení spolupráce s NUŠL)
Národní technické muzeum v Praze
Památník Terežín
Regionální muzeum Mělník
Research Institute for Nature and Forest, Brussels, Belgium
Societatea Ornitologica Romana
Správa KRNAP
Technická univerzita v Liberci
Univerzita Pardubice
Veterinární a farmaceutická univerzita Brno (katedra parazitologie)
Vlastivědné muzeum a galerie v České Lípě

C

EKONOMICKÉ UKAZATELE

1.0 **VYHODNOCENÍ FINANČNÍHO
HOSPODAŘENÍ**

ANALÝZA TVORBY VÝNOSŮ A ZHODNOCENÍ VÝVOJE VE SROVNÁNÍ S PŘEDCHOZÍM ROKEM

TABULKA VÝNOSŮ (hlavní i doplňková činnost) v tis. Kč

		2021	2022
60	VÝNOSY Z VLASTNÍCH VÝKONŮ A ZBOŽÍ	4 158,89	4 329,82
601	Výnosy z prodeje vlastních výrobků	0	0
602	Výnosy z prodeje služeb	3 538,89	4 003,17
603	Výnosy z pronájmu	534,21	468,02
604	Výnosy z prodaného zboží	256,72	535,94
609	Jiné výnosy – propagace	0	0
64	OSTATNÍ VÝNOSY	159,56	380,82
641	smluvní pokuty a úroky z prodlení	0	0
642	ostatní pokuty a penále	0	0
643	Výnosy z odepsaných pohledávek	0	0
644	Výnosy z prodeje materiálu	0	0
646	Výnosy z prodeje dlouhodobého majetku	0	0
648	čerpání fondů	99,93	71,69
649	ostatní výnosy	280,89	13,16

66	FINANČNÍ VÝNOSY	0,00	0,01
662	Úroky	0	0
663	Kurs. zisky	0,01	9,13
67	PŘÍSPĚVKY A DOTACE NA PROVOZ	31 150,35	35 423,59
672	příspěvek zřizovatele na odpisy nemovitého majetku	1 321,74	1 314,97
672	příspěvek zřizovatele na odpisy movitého majetku	1 916,51	1 747,39
672	příspěvek zřizovatele na provoz	27 936,69	32 705,31
672	příspěvek zřizovatele – transferový podíl	1 439,06	1 903,57
672	příspěvek zřizovatele na provoz – účelová dotace	380,73	1 619,20
672	příspěvky na provoz ostatní – mimo zřizovatele	2 428,86	1 082,07
Celkem výnosy		40 134,24	45 473,62

Komentář k výnosům

Vstupné do Severočeského muzea bylo po celý rok 2023 dobrovolné, výnosy z dobrovolného vstupného jsou 850.801,06-Kč. Další výnosy jsou : ve výši 729.775,-Kč z komentovaných prohlídek, vzdělávacích programů atp.; ve výši 2.364.114,-Kč z archeologických dohledů a zoologických výzkumů.

PŘEHLED DOTACÍ A PŘÍSPĚVKŮ:

Dotace zřizovatele – KÚLK – provozní	35 767 673,97
transferový podíl – odpisy předaného majetku	1 903 562,00
Dotace zřizovatele – KÚLK – účelové celkem:	1 619 203,31
• Motivační projekty	66 550,00
• Publikace 150 let muzea	250 000,00
• Výstava Design vánoc Sofie	177 650,53
• Nová vizuální identita SM	179 625,65
• Informační kampaň ke 150 letům výročí SM	333 707,13
• Motivační Podpora výstavní činnosti SM v r. 2023	600 000,00
• Romský památník	11 670,00
Dotace MKČR:	1 033 069,06
• Podpora expozičních a výstavních projektů	300 000,00
• Restaurování sbírkových předmětů	100 000,00
• NPO - Ptačí příběhy - letem kulturním světem	441 000,00
• NPO - Slon v porcelánu	118 060,23
• NPO - Buď dřevo!	74 008,83
Statutární město Liberec celkem:	49 000,00
• Publikace Muzeum na křižovatce	49 000,00
Celkem účelové prostředky neinvestiční ostatní	1 082 069,06
Dotace a příspěvky neinvestiční celkem	40 372 508,34

ČERPÁNÍ FONDŮ

Čerpání finančních darů a RF	70 000,00
Čerpání fondů celkem	70 000,00

ROZBOR ČERPÁNÍ ROZHODUJÍCÍCH POLOŽEK NÁKLADŮ V ROCE 2022

HLAVNÍ I DOPLŇKOVÁ ČINNOST V TIS. KČ

účet	ukazatel	rozpočet	skutečnost	% čerpání
NÁKLADY CELKEM – účtová třída 5		53 582,00	44 662,00	83,35
Náklady z činnosti		53 581,00	44 662,00	83,35
501	spotřeba materiálu	968	1 133,00	117,05
502	spotřeba energie	11 997,00	4 373,00	36,45
503	spotřeba jiných neskladovatelných dodávek	0	0	
504	prodané zboží	150	151	100,67
506	aktivace dlouhodobého majetku	0	0	
507	aktivace oběžného majetku	0	0	
508	změna stavu zásob vlastní výroby	-10	-54	540
511	opravy a udržování	1 995,00	1 978,00	99,15
512	cestovné	150	124	82,67
513	náklady na reprezentaci	120	84	70
516	aktivace vnitroorganizačních služeb	0	0	
518	ostatní služby	5 350,00	4 850,00	90,65
521	mzdové náklady	19 937,00	19 420,00	97,41

524	zákonné sociální pojištění	6 500,00	6 246,00	96,09
525	jiné sociální pojištění	55	53	96,36
527	zákonné sociální náklady	710	669	94,23
528	jiné sociální náklady	0	0	
531	daň silniční	0	0	
532	daň z nemovitostí	0	0	
538	jiné daně a poplatky	20	15	75
541	smluvní pokuty a úroky z prodlení	1	2	200
542	jiné pokuty a penále	0	0	
543	dary	0	0	
544	prodaný materiál	0	0	
547	manka a škody	0	0	
548	tvorba fondů	0	0	
551	odpisy dlouhodobého majetku	4 960,00	4 968,00	100,16
552	prodaný dlouhodobý nehmotný majetek	0	0	
553	prodaný dlouhodobý hmotný majetek	0	0	
554	prodané pozemky	0	0	
555	tvorba a zúčtování rezerv	0	0	
556	tvorba a zúčtování opravných položek	0	0	
557	náklady z vyřazených pohledávek	0	0	
558	náklady z drobného dlouhodobého majetku	585	592	101,2

549	ostatní náklady z činnosti	93	58	62,37
Finanční náklady		1	0	0
561	prodané cenné papíry a podíly	0	0	
562	úroky	0	0	
563	kurzové ztráty	1	0	0
569	ostatní finanční náklady	0	0	
Náklady na transfery		0	0	
571	náklady vybraných ústředních vládních institucí na transfery	0	0	
572	náklady vybraných místních vládních institucí z transferů	0	0	
Daň z příjmů		0	0	
591	daň z příjmů	0	0	
595	dodatečné odvody daně z příjmů	0	0	

PLNĚNÍ UKAZATELŮ ORGANIZACE K 31. 12. 2023

Závazné ukazatele		schválené 2023	skutečnost k 31. 12. 2023	%
1	neinvestiční příspěvek na odpisy dlouhodobého majetku kraje	3 062,36	3 062,36	100
2	neinvestiční příspěvek na provoz organizace	42 362,78	32 705,31	77,2
3	transferový podíl – předaný majetek	1903,56	1 903,56	100
4	neinvestiční příspěvek na provoz organizace – účelový	1 619,20	1 619,20	100
5	investiční dotace z rozpočtu kraje	900	900	100
6	mzdové náklady	19 937,00	19 420,00	97,41
7	použití prostředků rezervního fondu	100	100	100
8	použití prostředků investičního fondu na opravy a údržbu majetku	873	0	0
9	použití prostředků fondu odměn	0	0	
10	limit výdajů na pohoštění	120	84	70
11	počet zaměstnanců organizace	49	43,9	89,59
12	výsledek hospodaření organizace	0	0	0

Dílní ukazatele		schválené 2023	skutečnost k 31. 12. 2023	%
1	vlastní tržby a výnosy	3 500,00	4 195,15	119,86
2	neinvestiční dotace od ostatních subjektů	1 082,07	1 082,07	100
3	investiční dotace od ostatních subjektů	0	0	

Odvody do rozpočtu kraje		schválené 2023	skutečnost k 31. 12. 2023	%
1	odvod z činnosti organizace	0	0	0
2	odvod z investičního fondu organizace	1 321,93	1 321,93	100
3	odvod příjmů z prodeje (příp. pronájmu) dlouhodobého svěřeného majetku	0	0	0

Komentář k závazným ukazatelům

Hospodaření organizace v roce 2023 skončilo ziskem, důvodem je zisk z doplňkové činnosti. Všechny závazné ukazatele byly dodrženy.

FINANČNÍ VYPOŘÁDÁNÍ PŘÍSPĚVKŮ, DOTACÍ A NÁVRATNÝCH FINANČNÍCH VÝPOMOCÍ ZA ROK 2023

Ukazatel		Poskytnuto k 31.12.2022	Vráceno v průběhu roku 2022 zpět na účet poskytovatele	Použito k 31.12.2022
a	b	1	3	6
1/ Neinvestiční příspěvky od zřizovatele celkem		47 149 640,00	10 979 398,03	34 168 646,75
v tom:				
• příspěvek na provoz		42 362 780,00	9 657 466,03	32 705 313,97
• příspěvek na odpisy		3 062 360,00		
• projekt :			1 321 932,00	
Romský památník		100 000,00		100 000,00
Podpora výstavní činnosti		600 000,00		600 000,00
Publikace ke 150 let muzea		125 000,00		250 000,00
Informační kampaň k výročí 150 let SM		500 000,00		333 707,13
Nová vizuální identita		399 500,00		179 625,65
2/ Příspěvky na investice od zřizovatele celkem		900 000,00	0	500 000,00
v tom:				
• Akvizice do Sbírký Severočeského muzea		400 000,00		0
• Akvizice historických a uměleckých předmětů do Sbírký SM		500 000,00		500 000,00
A./ celkem 1/+2/		48 049 640,00	10 979 398,03	34 668 646,75

Ukazatel		Poskytnuto k 31.12.2023	Vráceno v průběhu roku 2023 zpět na účet poskytovatele	Použito k 31.12.2023
a	b	1	3	6
3/ Příspěvky /dotace od jiných poskytovatelů-ost.neinv. celkem**)		1 540 000,00	0	1 082 069,06

dle jednotlivých poskytovatelů:

- Ministerstvo kultury

• Restaurování sbírkových předmětů		100 000,00		100 000,00
• Podpora expozičních a výstavních projektů		300 000,00		300 000,00
• Ptačí příběhy - letem kulturním světem		441 000,00		441 000,00
• Buď dřevo!		200 000,00		74 008,83
• Slon v porcelánu		300 000,00		118 060,23

- Statutární město Liberec

• Publikace Muzeum na křižovatce		49 000,00		49 000,00
----------------------------------	--	-----------	--	-----------

- Česko-německý fond budoucnosti

• Publikace Muzeum na křižovatce		150 000,00		0
4/ Příspěvky /dotace od jiných poskytovatelů-ost.inv.. celkem**)		0	0	0

dle jednotlivých poskytovatelů:

- Ministerstvo kultury

- Statutární město Liberec

B./ celkem 3/+4/		1 540 000,00	0	1 082 069,06
5/ Dotace ISPROFIN investiční celkem				

dle jednotlivých titulů:

6/ Dotace ISPROFIN neinvestiční celkem				
---	--	--	--	--

dle jednotlivých titulů:

C/ celkem 5/+6/		0,00	0,00	0,00
D/ CELKEM A/+B/+C/		49 589 640,00	10 979 398,03	35 750 715,81

VYHODNOCENÍ DOPLŇKOVÉ ČINNOSTI A MIMOROZPOČTOVÝCH ZDROJŮ

DOPLŇKOVÁ ČINNOST

Organizace má ve zřizovací listině stanovenou doplňkovou činnost specializovaný maloobchod a pronájem majetku:

výnosy	r. 2023
Pronájmy majetku	468 020 Kč
Specializovaný maloobchod	330 573 Kč
Služby - doplňk.č. k Vzdělávací akci	13 390 Kč
Celkem	811 983 Kč

Výsledek hospodaření z doplňkové činnosti byl 396,393,75 Kč a z hlavní činnosti 0,00 Kč. Celkový výsledek hospodaření je tedy 396,393,75 Kč.

PŘIJATÉ FINANČNÍ DARY

Nadace Ivana Dejmla	
• tisk sborníku PO č. 40	40 000 Kč
Magistrát Města Liberec	
• Nákup odborné literatury	20 000 Kč
Liberecký kraj	
• ocenění Publikace Petr Šimr Portrét města	10 000 Kč

STAV POHLEDÁVEK A ZÁVAZKŮ PO LHŮTĚ SPLATNOSTI

K 31. 12. 2023 nebyly žádné závazky po lhůtě splatnosti.

PŘEHLED O STAVECH PENĚŽNÍCH FONDŮ ORGANIZACE A FINANČNÍCH PROSTŘEDKŮ NA BĚŽNÝCH ÚČTECH

stav k 31. 12. 2023	Rozpočet	Skutečnost	Plnění	Finanční krytí
	v tis. Kč	v tis. Kč	%	v tis. Kč
INVESTIČNÍ FOND – účet 416				
stav investičního fondu k 1. 1. 2023	5 426,26	5 426,26		5 426,26
příděl z rezervního fondu organizace	0,00	0,00	0,00	
příděl z odpisů dlouhodobého majetku	3 062,36	3 080,74	100,6	
investiční dotace z rozpočtu zřizovatele	1 388,33	903,33	65,07	
investiční dotace státní	0,00	0,00		
ostatní investiční zdroje	0,00	0,00	0,00	
ZDROJE FONDU CELKEM	9 876,95	9 410,33	95,28	9 410,33
opravy a údržba majetku	0,00	0,00	0,00	
rekonstrukce a modernizace	3 000,00	1 173,02	39,1	
pořízení dlouhodobého majetku	4 670,46	1 058,30	22,66	
ostatní použití	0,00		0,00	
odvod do rozpočtu kraje	1 321,93	1 321,93	100	
POUŽITÍ INVESTIČNÍHO FONDU CELKEM	8 992,39	3 553,25	39,51	
ZŮSTATEK INVESTIČNÍHO FONDU	884,56	5 857,08		5 857,08

stav k 31. 12. 2023	Rozpočet	Skutečnost	Plnění	Finanční krytí
	v tis. Kč	v tis. Kč	%	v tis. Kč
REZERVNÍ FOND – účet 413 + 414				
stav rezervního fondu k 1. 1. 2023	620,28	620,28		620,28
příděl z hospodářského výsledku	78,87	78,87		
nespotřebované dotace z mezinárodních smluv	0,00	0,00		
Peněžní dary – účelové	70	70	100	
Peněžní dary – neúčelové	0,00	0,00		
ostatní zdroje fondu (dary)	0,00	0,00		
ZDROJE FONDU CELKEM	769,15	769,15	100	769,15
použití fondu na další rozvoj organizace	0,00	0,00		
použití fondu na provozní náklady (dary)	70	70	100	
ostatní použití fondu – nespotrř. dotace	1,69	1,69	100	
POUŽITÍ FONDU CELKEM	71,69	71,69	100	
ZŮSTATEK REZERVNÍHO FONDU	697,46	697,46		697,46

stav k 31. 12. 2023	Rozpočet	Skutečnost	Plnění	Finanční krytí
	v tis. Kč	v tis. Kč	%	v tis. Kč
FOND ODMĚN – účet 411				
stav fondu odměn k 1. 1. 2023	280,87	280,87		280,87
příděl z hospodářského výsledku	315,49	315,49	100	
ZDROJE FONDU CELKEM	596,36	596,36	100	
použití fondu na mzdové náklady	0,00	0,00	0,00	
POUŽITÍ FONDU CELKEM	0,00	0,00	0,00	
ZŮSTATEK FONDU ODMĚN	596,36	596,36		596,36
Celkem fondy:		7 150,90		
Běžný účet – účet 241				
stav běžného účtu ke sledovanému období				14 019,28
FOND KULTURNÍCH A SOCIÁLNÍCH POTŘEB – účet 412	v tis. Kč	v tis. Kč	%	účet 243
Stav FKSP k 1. 1.2023	743,79	743,79		720,62
Příděl do FKSP	372,75	372,75	100	
ZDROJE FONDU CELKEM	1 116,54	1 116,54	100	
POUŽITÍ FONDU CELKEM	291,35	291,35	100	
Zůstatek FKSP	825,19	825,19		806,36

FKSP: rozdíl mezi fondem a prostředky na účtu jsou půjčky a ostatní nepřevedené prostředky FKSP za prosinec 2023.

HOSPODÁŘSKÝ VÝSLEDEK

Hospodářský výsledek	Kč
– z hlavní činnosti	0
– z doplňkové činnosti	396 393,75
Celkem k 31. 12. 2023 před zdaněním	396 393,75
zdanění	0
Celkem po zdanění (zisk +, ztráta -)	396 393,75

MZDOVÝ VÝVOJ A STAV ZAMĚSTNANOSTI

	Skutečnost	Plán	Skutečnost
	2022	2023	2023
prostředky na platy v tis. Kč	17419	19937	19420
– z toho účelové	381	231	230,68
odstupné	0	0	0
prostředky na OON v tis. Kč	953,9	760	755,84
– z toho účelové	433	125	120,88
přepočtený počet zaměstnanců	44,15	49	43,9
fyzický počet zaměstnanců	51	51	51
průměrný plat měs. v Kč	26320	28500	29000

D

ZÁVĚREČNÁ ČÁST



ZHODNOCENÍ ROKU 2023

Na počátku roku 2023 jsem tvrdil, že výročí 150 let od založení Severočeského muzea budeme oslavovat hlavně prací, což se zcela jistě naplnilo. Výroční zpráva je věcně stručná, přesto plná údajů, ale kdo bude pro futuro vzpomínat pouze na naši každodenní muzejní lopotu? Ze sáhodlouhého seznamu muzejních aktivit si dovolím subjektivně a nespravedlivě vybrat pouze jednu, která mi procházela loňským rokem jak červená nit. Pomyslnou slavností vstupní branou do roku 2023 pro mě byla únorová návštěva studentů všech ročníků Ateliéru didaktické ilustrace Fakulty designu a umění Ladislava Sutnara Západočeské univerzity (uf, to je název, takže příště jen Sutnarky) a závěr téhož roku završila vydařená studentská výstava a kniha. Studenti ze všech koutů ČR i ze zahraničí v naprosté většině viděli naše muzeum poprvé v životě a my jsme vsadili právě na to, že jejich mladý a nezaujatý pohled bude nejlepším dárkem k výročí muzea. Jak se jim to podařilo, můžete ostatně posoudit sami. Výstava Svěží dům s věží sice už skončila, ale stejnojmenná kniha je ještě k dostání v muzejním obchodě. Studenti Sutnarky ode mě dostali úvodní „nalejvárnou“, kterou jsem v uvedené knize ani jinde nepublikoval, a tak si ji dovolím použít teď jako závěrečné slovo k vydařenému roku 2023.

Muzeum je svého druhu fenomén – obecný jev, který se vyskytuje v tisíci různých podobách na tisících místech celého světa. Každé zdravé muzeum je něčím charakteristické a jedinečné. Existují zastrčené muzejní „popelky“ na půdách a ve sklepech, existují velkolepé muzejní chrámy a paláce (třeba to naše), jsou muzea skromná a jsou muzea bohatá, jsou muzea mladá a jsou muzea stará. Začínají vznikat muzea virtuální, která ani nemají hmatatelnou podstatu, což se nás tak úplně netýká, ale asi brzo začne. Naše Severočeské muzeum nelze oddělit od hmotného kulturního dědictví Evropy, které již 150 let muzejní pracovníci v Liberci všemožně shromažďují, chrání a opatrují, vystavují na veřejnosti, někdy i schovávají před zraky zvědavců a zubem času. Začínáme využívat nová moderní media a technologie, která odpoutávají muzeum od jeho tradiční hmotné substance, ale zde jsme zatím na začátku a teprve uvidíme, kam se celý náš obor v příštích letech a desetiletích vydá. Každopádně svět a lidé se vyvíjejí (dopředu – dozadu – nahoru – dolů), což má muzeum smysluplně dokumentovat a dokládat svými sbírkami. Ne vše je však dokladem doby, který je nutné uchovat. Naše civilizace dennodenně chrlí obrovské množství předmětů, čímž se zásadním způsobem lišíme od všech dřívějších kulturních epoch. Výběrem, řazením a vystavením věcí minulosti i současnosti se proto snažíme v muzeu najít a obnovit řád a smysl lidské tvořivosti a paměti. Muzeum je mikrosvět na jednom místě, s mnohými úskalími, nástrahami, ale i přednostmi a výzvami. Muzeum se třeba snadno může zvrhnout v bizarní panoptikum, pokud ho tvoří bizarní lidé. Třeba zrovna Severočeské muzeum má ohromnou sbírku nacistik, kterou leckdo prahne vidět pouze z důvodu primitivního voyerství. V rozporu se zákonem poptávky a nabídky zacházíme s tímto a podobným kulturním dědictvím jak s léčivem, které se dává ve vyváženém množství, aby se nestalo jedem. Oproti tomu lidem ládujeme horem dolem umělecká díla bez rozdílu věku exponátů i návštěvníků, neb nadčasové krásy je v našem životním stylu málo, ale v našem muzeu je jí na rozdávání. Z muzea nelze vytvořit uzavřenou „věž ze slonoviny“, kam je oprávněn vstoupit jen vyvolený estét nebo akademik. Muzeum je pro všechny, takže vzdělaný muzejník musí umět sestoupit ze svého piedestalu a vysvětlit svou práci třeba malému dítěti.

V muzeum věřím, stejně jako věřím v pravdu nebo lásku. Fuj, to zní pateticky, ale patos patří k životu, kor v muzeu, kde je na člověka vidět stejně jako na hrneček ve vitrínce. V muzeu se člověk neschová, byť s opačnou představou tu dříve někdo mohl strávit velkou část svého života. Muzeum je zároveň od svého počátku také trochu divadlem (máme tu scénáře, kulisy, nasvícení apod.), takže tu lze občas něco jen tak nakaširovat, což se ale vymstí, pokud se to přežene či zneužije. To je totiž opět jedna z báječných vlastností muzea, protože denně pracuje s časem, který prověří všechny a všechno.

V muzeu nelze dobře fungovat bez vizi, radosti a otevřenosti. Byť občas nastávají temné chvíle, věříme, že se zase rozední. Naopak v dobách tučných let, což je zrovna teď (stále ještě), je zase dobré si vzpomenout, že muzeum občas, resp. většinu svého trvání, kupodivu třelo bídu s nouzí, ale nakonec vždycky přežilo. Bubáci minulosti jsou teď chvíli pryč, tak si užíváme svobody, že nám nikdo nediktuje, jak, jestli a proč třeba chceme připomenout vlastní minulost. Při posledním výročí v roce 1973 se to neobešlo bez proslovu soudruha tajemníka, protože známý výrok George Orwella zní „Kdo ovládá minulost, ovládá budoucnost. Kdo ovládá přítomnost, ovládá minulost.“ Každý diktátor a další podobní ego maniaci se proto vždy pokouší založit si muzeum. Má víra v muzeum směřuje jinam – k víře, že lidské schopnosti a znalosti z minulosti obsažené v muzejních předmětech se v průběhu věků uchovávají pro lepší budoucnost a navíc vzájemným setkáváním muzejních předmětů s vnímavým člověkem současnosti se tato nahromaděná energie násobí a roste. Osudy věcí jsou často spleť a dramatické, protože snadno podléhají zkáze nebo zapomnění. Pokud se 150 let setkávají cesty krásných, starožitných a zajímavých věcí v Severočeském muzeu a jejich průvodci jsou lidé, co těmto věcem rozumí, je z toho úchvatně pestrý labyrint znalostí a tvořivosti.

Děkuji všem zaměstnancům, partnerům a přátelům Severočeského muzea za dobře vykonanou práci v roce 2023.

Jiří Křížek

2.0

PŘÍLOHY

VI. KNIHOVNY MUZEÍ A GALERÍ

Evidenční číslo knihoven evidovaných dle knihovního zákona č. 257/2001 Sb.		2184/2002	
a		Č. ř.	Celkem
		1	2
Počet knihoven		0601	1
z toho	přístupných veřejnosti ¹¹	0602	1
Počet knihovních jednotek		0603	41 317
Roční přírůstek v knihovních jednotkách		0604	230
Počet evidovaných návštěv knihovny ve sledovaném roce		0605	223
z toho	zaměstnanců muzea a galerie	0606	28
Počet registrovaných uživatelů knihovny		0607	217
Počet výpůjček celkem		0608	442
z toho	absentních výpůjček	0609	259
Počet svazků půjčených jiným knihovnám (MVS)		0610	3
Počet svazků půjčených jinými knihovnami (MVS)		0611	2
Vydaje na knižní fond v tis. Kč		0612	23,0
Počet zaměstnanců knihovny (přepočtený stav)		0613	1,6
z toho	odborných knihovníků	0614	0,0
Počet dobrovolných pracovníků		0615	0
Počet hodin odpracovaných dobrovolníky ročně		0616	0
Kontrolní součet (ř. 0601 až 0616)		0659	42 747,6

VII. OBJEKTY PROHLÁŠENÉ ZA NEMOVITOU KULTURNÍ PAMÁTKU

a		Č. ř.	Celkem
		1	2
Počet nemovitých objektů kulturních památek, s nimiž vykazující organizace k 31. 12. hospodář		0701	4
z toho	národních kulturních památek	0702	0
Počet nemovitých objektů kulturních památek, které vykazující organizace k 31. 12. užívá na základě nájemní smlouvy		0703	0
z toho	národních kulturních památek	0704	0
Počet m ² plochy přístupné veřejnosti		0705	12 806
z toho	počet m ² vstavní plochy	0706	11 790
Kontrolní součet (ř. 0701 až 0706)		0759	24 600

VIII. ELEKTRONICKÉ A PRŮVODCOVSKÉ SLUŽBY MUZEA (GALERIE)

a		Č. ř.	Celkem
		1	2
Počet návštěv webových stránek muzea za sledovaný rok		0801	0
z toho	on-line katalog sbírek muzea	0802	0
	on-line katalog knihovny	0803	0
	virtuální prohlídky expozic a výstav	0804	0
	digitální výzkumné zprávy a dokumenty, monografie a periodika	0805	0
	Materiály pro návštěvníky se zdravotními postiženími (např. Brájl a zvukové průvodce)	0806	Ne
	Připojení Wi-Fi v prostorách muzea	0807	Ano

Sbírka muzea (galerie) je zapsána v CES (zákon č. 122/2000 Sb.)

Ano

IX. SBÍRKY, DOKUMENTACE, ODBORNÁ ČINNOST

a		Č. ř.	Celkem
		1	2
Počet evidenčních čísel sbírkových předmětů celkem k 31. 12. sledovaného roku		0901	189 538
z toho	počet evidenčních čísel, která jsou archiváliemi	0902	0
	počet evidenčních čísel, která jsou movitou či nemovitou kulturní památkou nebo národní kulturní památkou	0903	0
Počet evidenčních čísel sbírkových předmětů zpracovaných v systematické evidenci (katalogizovaných) v elektronické podobě celkem k 31. 12.		0904	116 467
z toho	digitalizovaných v podobě obrazového záznamu	0905	43 074
Počet evidenčních čísel sbírkových předmětů prezentovaných formou on-line katalogu na internetové stránce muzea		0906	3 421
Počet evidenčních čísel přírůstků zapsaných za sledovaný rok		0907	962
Počet evidenčních čísel sbírkových předmětů vyřazených ze sbírky za sledovaný rok		0908	0
Počet evidenčních čísel sbírkových předmětů zapůjčených jinému zařízení		0909	465
Počet evidenčních čísel sbírkových předmětů vypůjčených od jiného zařízení		0910	190
Počet inventarizovaných (revidovaných) sbírkových předmětů za sledovaný rok		0911	26 925
Počet konzervovaných sbírkových předmětů za sledovaný rok		0912	231
z toho	vlastní kapacitou	0913	231
Počet zrestaurovaných sbírkových předmětů za sledovaný rok		0914	386
z toho	vlastní kapacitou	0915	0
Počet preparovaných sbírkových předmětů za sledovaný rok		0916	1 359
z toho	vlastní kapacitou	0917	1 358
Náklady na nákup sbírkových předmětů (v tis. Kč)		0918	586,6
Počet zpracovávaných vědeckovýzkumných úkolů za sledovaný rok		0919	29
Počet výstupů plnění úkolů výzkumu a vývoje		0920	15
Počet zaměstnanců muzea podílejících se na plnění vědeckovýzkumných úkolů (z ř. 0917) za sledovaný rok (přepočtený stav)		0921	13,0
Počet badatelských úkonů za sledovaný rok (návštěvy, dotazy, konzultace, žádosti o referát atd.)		0922	64
Kontrolní součet (ř. 0901 až 0920)		0959	385 314,6

¹¹ Pro poskytování knihovnických služeb.Odesláno dne:
27.03.2024 14:37:19

Razítko:

SEVEROČESKÉ MUZEUM V LIBERCI
příspěvková organizace
Masarykova 11, 460 01 Liberec
IČ: 00083232, (+420) 485 246 111 | 91

Mgr. Jiří Křížek ředitel SM
Jméno (hůlkovým písmem) a podpis vedoucího zpravodajské jednotky:

Výkaz vyplnil – jméno (hůlkovým písmem) a podpis:

Anna Baldová
Telefon: 734755787

E-mail: Severočeské muzeum v Liberci, p. o.



VÝROČNÍ ZPRÁVA DLE ZÁKONA Č. 106/1999 SB.

Vyřizuje: Bc. et Bc. Tereza Knofličková
Datum: 22. 4. 2024

Výroční zpráva o činnosti v oblasti poskytování informací

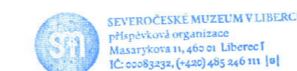
Severočeské muzeum v Liberci, příspěvková organizace
Masarykova 437/11
460 01 Liberec I – Staré Město

Výroční zpráva o činnosti v oblasti poskytování informací ve smyslu § 18 zákona č. 106/1999 Sb., o svobodném přístupu k informacím, ve znění pozdějších předpisů, za rok 2023.

Žádosti podle výše uvedeného zákona vyřizuje jménem Severočeského muzea v Liberci statutární zástupce ve spolupráci se všemi organizačními jednotkami a odbornými útvary Severočeského muzea v Liberci podle charakteristiky žádosti.

- a. počet podaných žádostí o informace: 0
počet vydaných rozhodnutí o odmítnutí žádosti: 0
- b. počet podaných odvolání proti rozhodnutí: 0
- c. počet probíhajících soudních řízení o právech a povinnostech dle zákona č. 106/1999 Sb.: 0
počet ukončených soudních řízení: 0
- d. výčet poskytnutých výhradních licencí: 0
- e. počet stížností podaných podle § 16a: 0

Mgr. Jiří Křížek
ředitel



Severočeské muzeum v Liberci, příspěvková organizace

Masarykova 11, 460 01 Liberec 1 / muzeumlb@muzeumlb.cz / (+420) 485 246 111 / IČ: 00083232 / www.muzeumlb.cz
registrace: sp. zn. Pr 562, Krajský soud v Ústí n. L. / číslo bankovního účtu: 3231461/0100

ZPRÁVA O ČINNOSTI ORGANIZACE ZA ROK 2023

Severočeské muzeum v Liberci, příspěvková organizace
Masarykova 437/11, 460 01 Liberec 1 – Staré Město, IČ: 00083232

grafické zpracování: **A. Hájková**
redakce: **T. Knoflíčková, J. Křížek**

zpracováno k 29. 4. 2024

